



第七讲

常用信息检索技术介绍



郭老师

cathyguo127@163.com



目录

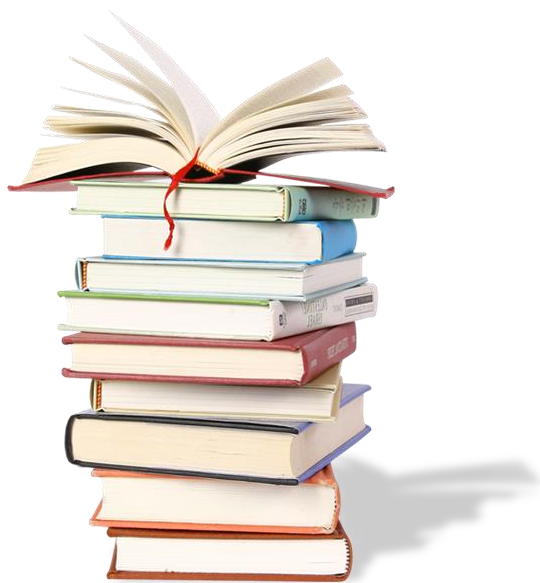
Contents

01 常用信息检索技术

02 检索实例演示



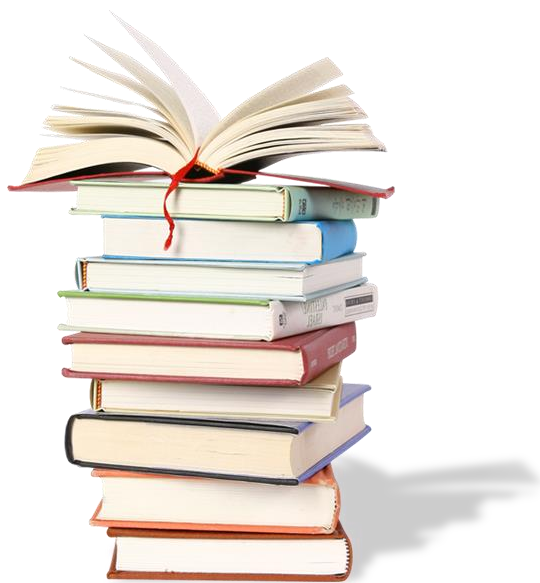
01 常用信息检索技术



- 什么是信息检索
- 信息检索的过程
- 常用信息检索技术



01 常用信息检索技术



● 什么是信息检索



● 什么是信息检索

我们以最简单的方式来理解信息检索。信息检索涉及如下几个问题：

- ① 我们有信息需求，也就是我们知道自己要找什么。
- ② 我们是在大量的信息中来找的，比如找论文，cnki中的论文就不少，我们是从一个很大的信息集中查找我们所需要的。
- ③ 需要借助检索系统，搜索引擎也好，数据库也好，是这些系统提供的检索功能帮我们完成了检索。
- ④ 信息检索是一个过程。

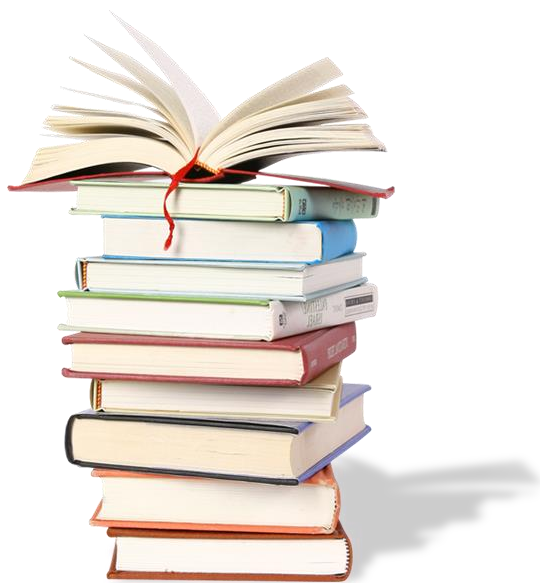
➤ 简言之，信息检索即通过具体的检索系统，从大量信息中找到用户所需信息的过程。



WHAT ?



01 常用信息检索技术



● 信息检索的过程

● 信息检索的过程

- 1、确定需求选择检索系统
- 2、确定检索词
- 3、组建与修正检索表达式
- 4、获得文献线索或原文



检索系统



检索词



检索式



获取原文



1、选择检索系统

确定检索词

组建与修正检索表达式

获得文献线索或原文

中、外文发现系统

中外文发现系统整合了图书馆众多的本地和远程资源，以一个类似Google的单一检索框，实现资源的一站式检索，并且对检索结果进行有效的组织和揭示。

各类专业数据库

通过图书馆数据库导航，可以进入图书馆购买的各个专业数据库，比如cnki、ebSCO，用户可以根据需求进入各库进行具体文献检索。



选择检索系统

2、确定检索词

组建与修正检索表达式

获得文献线索或原文

- 什么是检索词?

检索词

检索词是用户检索时输入的字、词、字符或短语，用于查找含有它（它们）的记录。

具体来说，检索词是表达信息需求和检索课题内容的基本单元，也是与检索系统进行匹配运算的基本单元。

WHAT ?



选择检索系统

2、确定检索词

组建与修正检索表达式

获得文献线索或原文

- 什么是检索词?

检索词

信息检索的本质是信息

“匹配”

所以，检索词的确定尤为重要。

WHAT ?



选择检索系统

2、确定检索词

组建与修正检索表达式

获得文献线索或原文

• 如何确定检索词?



1、选择具有实际意义的词，删除虚词、使用频率低的词、过于宽泛的词、限定词、禁用词、不能表达实质的高频词、存在蕴含关系的词。



2、考虑同义词、近义词、相关词、缩写与全称、专业术语与通俗称谓等，避免漏检。



3、具体方法上看：首先要切分、删除，其次是进行替补、组合和增加。



选择检索系统

2、确定检索词

组建与修正检索表达式

获得文献线索或原文

• 检索词的选择

– 查找“人类吸烟与肺癌的关系研究”

经切分删除得：吸烟、肺癌

– 查找“文化、法律、政治、语言、习惯及价值观等因素对企业营销活动的影响方面的文献”

经切分删除得：文化、法律、政治、语言、习惯、价值观、营销

– 查找“金融国际化下我国金融竞争的政策和措施选择”

经替换补充得：中国、金融业、国际化、竞争策略、外资金融机构、服务贸易自由化、市场准入



选择检索系统

2、确定检索词

组建与修正检索表达式

获得文献线索或原文

• 检索词的选择

– 查找“查找“中国电力工业的发展前景研究”

- 经切分删除得：中国、电力、发展/前景

– 查找“近5年国内有关担保法方面的文献”

- 经切分删除增补得：担保、抵押、质押、占有、善意取得；法律法规

– 查找“一种新的天线阵方向图综合方法”

- 经切分删除增补得：天线阵、方向图、互耦、偶极子、输入阻抗



选择检索系统

确定检索词

3、组建与修正检索表达式

获得文献线索或原文

- 什么是检索表达式?

检索表达式又称检索式，是用检索系统规定的各种算符将检索词连接起来，构成计算机可以识别和执行的检索命令式。

检索式一般由检索词和各种逻辑运算符组成。

WHAT ?



选择检索系统

确定检索词

3、组建与修正检索表达式

获得文献线索或原文

- 修正检索表达式

信息检索是一个相对比较复杂的过程，受到诸多因素的影响，一次检索的结果往往不能满足检索要求，有时会造成检索偏差，产生检索结果过多或检索结果过少的情况，这时就需要根据具体情况对检索表达式进行修正。调整检索词、词间关系、检索范围、精确与模糊匹配等。



选择检索系统

确定检索词

组建与修正检索表达式

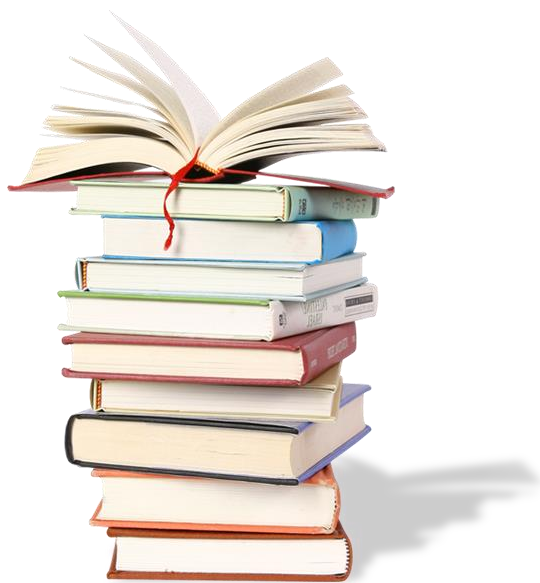
4、获得文献线索或原文

- 检索结果

用户根据需求组建并修正检索表达式进行信息检索，会在检索系统中获取检索结果。由于各个检索系统存储著录信息内容差异，检索结果往往也有差异。有的可以直接获取原文，有的只能获取文摘信息。但是可以通过系统互联，进一步获得想要的完整文献信息。



01 常用信息检索技术



● 常用信息检索技术



● 常用信息检索技术——布尔逻辑检索

- 是计算机检索的基本技术，用布尔逻辑算符表示两个检索词之间的逻辑关系，然后由计算机进行相应的集合运算，以筛选出所需要的记录。
- 常用的布尔逻辑算符
 - 逻辑或 or
 - 逻辑与 and
 - 逻辑非 not

● 常用信息检索技术——布尔逻辑检索

- 逻辑或

- 是一种具有概念并列关系的组配形式

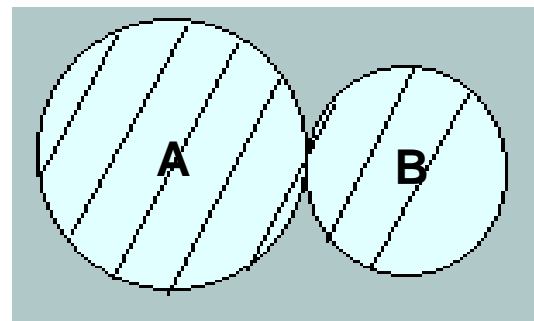
 - 并列关系的概念：同义词、近义词、相关词，包括上位词和下位词

- 组配符号：“or”或“+”

- 图示检索表达式为：

 - A or B

 - A+B



- 如查找“商业”或“商务”方面的文献信息：commerce or business

- 放宽提问范围，增加检索结果，提高检全率。

● 常用信息检索技术——布尔逻辑检索

• 逻辑与

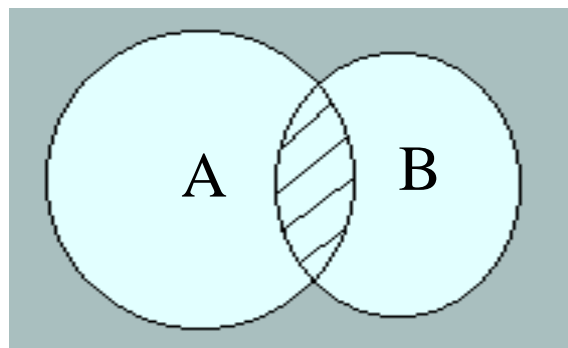
- 是一种具有概念交叉关系或限定关系的组配形式

- 组配符号：“and”或“*”

- 图示检索表达式为

– A and B

– A*B



- “文化及法律、政治、语言、习惯、价值观对企业营销活动的影响”
检索表达式：（文化+法律+政治+语言+习惯+价值观）* 营销
- 增加限制条件，以缩小检索范围，提高检准率。

● 常用信息检索技术——布尔逻辑检索

- 逻辑非

- 是一种具有概念排除关系的组配形式

- 组配符号：“not”或“-”

- 图示检索表达式为

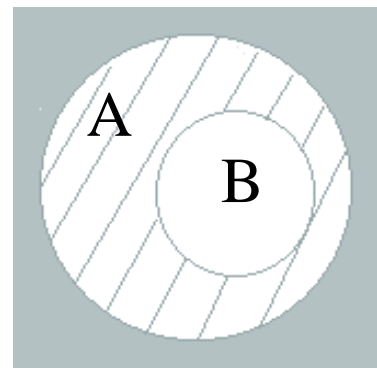
- A not B

- A-B

- “非观赏动物的饲养方面的文献”检索表达式：

- (动物 -观赏动物) * 饲养

- 在检出的文献集合中排除无用的文献，缩小检索范围。





● 常用信息检索技术——布尔逻辑检索

- 布尔逻辑算符的运算顺序
- 检索中布尔逻辑运算符是使用最频繁的，但若一个检索式中含有多个逻辑运算符，一般来说，它们是有运算顺序的。优先级为：NOT-AND-OR。
- 可以用括号改变它们之间的运算顺序。例如 (A OR B) AND C，表示先执行A OR B 的检索，再与C进行AND运算。
- 具体情况以具体数据库的说明为准。



● 常用信息检索技术——限定检索

1、字段限定检索

字段限定检索指把检索词限定在某个/某些字段中，如果记录的相应字段中含有输入的检索词则为命中记录，否则检不中。

在进行字段限定检索时，计算机只对限定字段进行匹配运算，以提高检索效率和查准率。不同数据库所包含的字段数目不尽相同，字段名称也有所区别。常见的检索字段有：主题、篇名、关键词、摘要、作者、作者单位、刊名、分类号、全文等。

检索建议：

选用**主题检索字段**（通常包括文献题名、文摘、关键词等字段，即Title/ Abstract/ Subject）：检索结果全面、准确。选用**篇名/关键词检索字段**：重点突出、检准率高。

检准率 由高到低：**题名**>关键词>文摘>主题>全文

检全率 由高到低：**全文**>主题>文摘>关键词>题名



● 常用信息检索技术——限定检索

2、二次检索

二次检索又称“**在结果中检索**”，是指在前一次检索的结果中运用逻辑与、逻辑或、逻辑非进行另一概念的再限制检索，其主要作用是进一步精选文献，以达到理想的检索结果。一次检索中检索结果不理想，往往进一步设定检索条件，进行二次检索。

方法：在实施检索后的检索结果页面上，在检索框里进一步输入限定条件后勾选“在结果中查询”前的复选框，再单击“检索”或“提交”等按钮，即可在前一次检索的结果中再次检索。



● 常用信息检索技术——截词检索

- 利用检索词的词干加上截词符号进行检索，也称模糊检索或词干检索。外文数据库中常用。
 - 从检索效果上看，截词检索隐含布尔逻辑或（OR）的检索功能
 - 不同的数据库中，截词符号有不同的表示，一般常用“？”、“*”、“！”、“\$”、“#”等。



● 常用信息检索技术——截词检索

- 按截段位置的不同
 - 后截词检索（比较多用）
 - 输入educat?, 检出educator、education等
 - 中截词检索
 - 输入defen?s, 可检索出defence、defense等
 - 前截词检索
 - 输入?computer, 可检出computer、minicomputer、microcomputer等



● 常用信息检索技术——位置检索

1、位置检索

位置检索也叫临近检索，记录中词语的相对位置或次序不同，所表达的意思可能不同，而同样一个检索表达式中词语的相对次序不同，其表达的检索意图也不一样。

位置检索是检索词之间使用位置算符来规定算符两边的检索词出现在记录中的位置，从而获得不仅包含有指定检索词而且这些词在记录中的位置也符合特定要求的记录，能够提高检准率，相当于词组检索。



● 常用信息检索技术——位置检索

2、位置算符

(W) 算符: (W) 是“with”的缩写。这个算符表示其两侧的检索词必须紧密相连，除空格和标点符号外，不得插入其他词或字母，两词的词序不可以颠倒。例如，检索式为“communication (W) satellite”时，系统只检索含有“communication satellite”词组的记录。

(N) 算符: (N) 是near的缩写，表示此算符两侧的检索词必须紧密相连，除空格和标点符号外，不得插入其他词或字母，但两词的词序可以颠倒。例如“computer (n) network”可以检索出含有“computer network、network computer”的记录。



● 常用信息检索技术——加权检索

加权检索

加权检索是某些检索系统中提供的一种定量检索技术。侧重点在于判定检索词或字符串在满足检索逻辑后对文献命中与否的影响程度。

基本方法：在每个提问词后给定一个数值表示其重要程度，这个数值称为权，在检索时，先查找这些检索词在数据库记录中是否存在，然后计算存在的检索词的权值总和。

加权检索是一种缩小检索范围，提高检准率的有效方法。

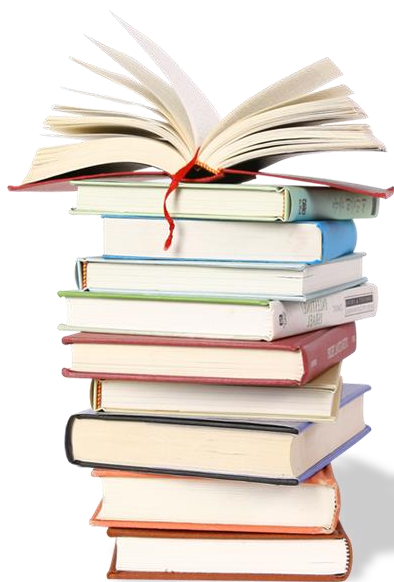


● 常用信息检索技术——检索方式综合应用

- **简单检索 (basic search)**：是一种单项检索。一般只需输入一个检索词，辅以相应的途径即可进行检索。
- **高级检索 (advanced search)**：是一种多项组合检索。一般输入多个检索词进行组配，其组配可以是同一检索途径下的，也可以是不同检索途径下的。
- **专业检索 (professional search)**：是指根据自己的需求，使用逻辑运算符和关键词构造检索表达式进行文献检索的方式。专业检索对读者的检索技能要求相对高，往往用来帮助专业人员进行科技查新。



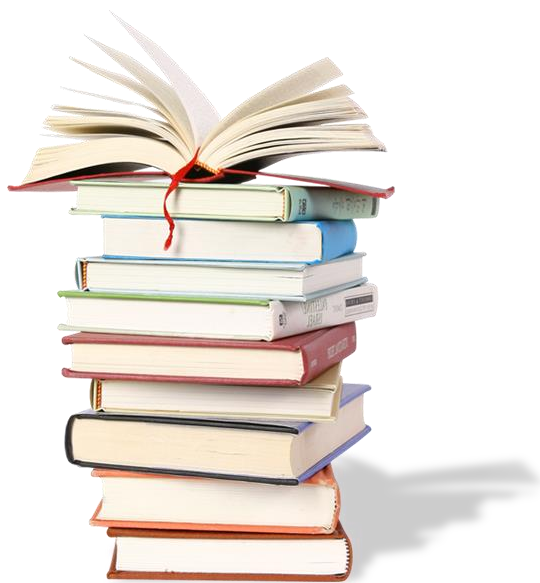
02 检索实例演示



- 馆藏目录检索
- 发现系统检索
- 专业数据库检索



02 检索实例演示



● 馆藏目录检索



馆藏目录检索



中国人民大学图书馆
RENMIN UNIVERSITY OF CHINA LIBRARIES



开馆时间：
周一至周五：7:00-22:00
周六日：8:00-22:00

馆藏目录

中文发现

外文发现

数据库

电子期刊

BALIS资源

资源地图

题名

检索

借阅信息

续借

添加邮箱

借阅历史

馆际互借

新书推荐

随书光盘

微信公众号服务



资源



服务



互动



特别推荐



新闻/公告



新购资源



试用资源



本馆简介

- ▶ 学位论文
- ▶ 读史读经典
- ▶ 新生专栏
- ▶ 博士生主文献
- ▶ 中国期刊全文数据库
- ▶ 机构知识库
- ▶ 移动图书馆
- ▶ 人大文库

- ▶ 关于数字资源阅览区和... [08-16]
- ▶ 图书馆信息系统服务暂... [07-12]
- ▶ “笹川杯品书知日本征... [06-28]
- ▶ 2019年图书馆国际... [06-24]
- ▶ 关于举办“‘书声魅影... [06-14]
- ▶ 图书馆2019年端午... [06-03]
- ▶ BALIS馆际互借暂... [05-28]

>>更多



● 馆藏目录检索

SirsiDynix e-Library™

中国人民大学图书馆馆藏查询系统

[检索/主页](#) [院系资料查询](#) [经济学分馆](#) [苏研院分馆](#) [法学图书馆](#) [新书推荐](#) [教参借阅台](#) [我的账号](#) [与我们联系](#)

[返回](#) [说明](#) [退出登录](#)

题名 ▼

确定

馆别: 苏研院分馆 ▼

[高级查询](#)

最热门馆藏

题名: 盗墓笔记 南派三叔著

著者: 南派三叔 著

主题: 长篇小说 chang pian xiao shuo 中国 当代

题名

著者

所有字段

主题

丛书

期刊名

ISBN

ISSN



● 馆藏目录检索

SirsiDynix e-Library™

中国人民大学图书馆馆藏查询系统

检索/主页 院系资料查询 经济学分馆 苏研院分馆 法学图书馆 新书推荐 教参借阅台 我的账号 与我们联系
返回 说明 限制查询 新的检索 打印或者以电子邮件邮寄保存的记录 退出登录

检索结果

题名 "小王子" 检索到 5 题名.

1. 选取

小王子 专著 (法)安托瓦尼·德·圣-埃克苏佩里(Antoine de Saint-Exupery)著 王以培译
(法) 埃克苏佩里 (Saint-Exupery, Antoine de) 著
(SY)I565.88/5
2010
4 件馆藏架上 苏研院分馆(流通)

2. 选取

小王子 = The little prince 中文导读英文版 (法) 圣埃克絮佩里原著 王勋, 纪飞等编译 eng
圣埃克苏佩里 (Saint-Exupéry, Antoine de), 1900-1944 著
(SY)H319.4:I/110
2009
2 件馆藏架上 苏研院分馆(流通)



馆藏目录检索

记录 1 of 5 检索词 题名 "小王子"

Item Details

选取

预约

现在购买

查找该作者其它作品

查找本主题의其它作品

书架上邻近的馆藏

馆藏详细信息

书名相关信息

Title

小王子 专著 (法)安托瓦尼·德·圣-埃克苏佩里(Antoine de Saint-Exupery)著
王以培译

Author

(法) 埃克苏佩里 (Saint-Exupery, Antoine de) 著

出版者

社会科学文献出版社

出版日期

2010

附注

191页

ISBN

9787509717141

随书附盘:

无记录

馆藏分布状况

4 件馆藏上架 苏研院分馆(流通)

随书附盘

无记录

读秀系统

[读秀链接](#)

光盘数据库:

随书光盘下载

馆藏

苏研院分馆

索书号

(SY)I565.88/5

(SY)I565.88/5:D

复本号

1

2

1

2

馆藏类型

中文图书

中文图书

光盘

光盘

馆藏位置

苏研院分馆

苏研院分馆

苏研院分馆 (非流通)

苏研院分馆 (非流通)



图书的密码



馆藏目录检索

中国人民大学图书馆馆藏查询系统

检索/主页 院系资料查询 经济学分馆 苏研院分馆

返回 说明 退出登录

小王子

馆别: 苏研院分馆

高级查询

最热门馆藏

题名: 盗墓笔记 南派三叔著

著者: 南派三叔 著

主题: 长篇小说 chang pian xiao shuo 中国

更多馆藏

所有字段		和
著者		和
题名		或者
主题		XOR
丛书		不
期刊名		和
出版社		和
确定	重新填写	
馆别:	苏研院分馆	
作品语种:	任何	
格式:	任何	
类型:	任何	
馆藏位置:	任何	
文献类别 1:	任何	
文献类别 2:	任何	
馆藏类别 3:	任何	
馆藏类别 4:	任何	
馆藏类别 5:	任何	
符合条件:	关键词	
出版年(公元):		
排序:	题名	

使用高级查询，选择字段进行限定，用逻辑关系进行组合，往往可以更准确定位到你查找的文献。



馆藏目录检索

中国人民大学图书馆馆藏查询系统

[检索/主页](#) [院系资料查询](#) [经济学分馆](#) [苏研院分馆](#) [法学图书馆](#) [新书推荐](#) [教参借阅台](#) [我的账号](#) [与我们联系](#)

[返回](#) [说明](#) [退出登录](#)

题名	金融	和
著者	陈雨露	和
题名		和
主题		和
丛书		和
期刊名		和
出版社		

[确定](#) [重新填写](#)

馆别: 苏研院分馆

作品语种: 任何

格式: 任何

类型: 任何

馆藏位置: 任何

文献类别1: 任何

文献类别2: 任何

馆藏类别3: 任何

馆藏类别4: 任何

馆藏类别5: 任何

符合条件: 关键词

出版年(公元):

排序: 题名



馆藏目录检索

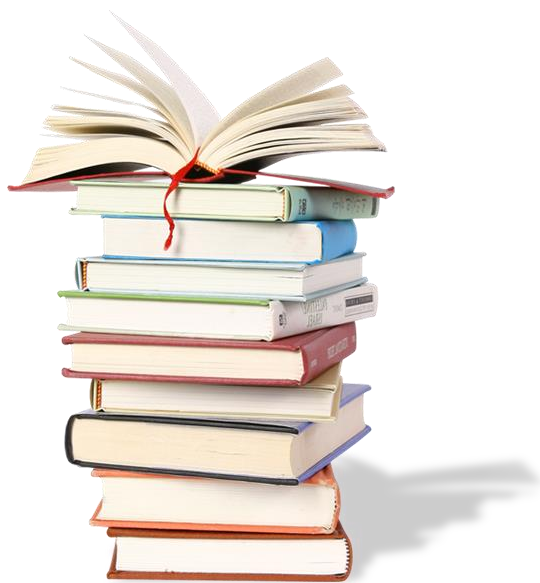
检索结果

题名 "金融" AND 著者 "陈雨露" 检索到 19 题名.

- | | |
|-----------------------------------|---|
| 1.
<input type="checkbox"/> 选取 | <p>创新型城市战略论纲 纪宝成主笔 陈雨露, 马勇, 宋科编写
纪宝成 主笔
(SY)F299.2/53
2009
2 件馆藏上架 苏研院分馆(流通)</p> |
| 2.
<input type="checkbox"/> 选取 | <p>公司理财 陈雨露主编
陈雨露 主编
(SY)F276.6/306
2008
2 件馆藏上架 苏研院分馆(流通)</p> |
| 3.
<input type="checkbox"/> 选取 | <p>公司理财 陈雨露主编
陈雨露 主编
(SY)F276.6/304
2003
1 馆藏于 苏研院分馆(流通) 在 苏研院分馆</p> |
| 4.
<input type="checkbox"/> 选取 | <p>国际金融 = Finance 主编陈雨露 eng
陈雨露 主编
(SY)F831/18-4
2008
4 件馆藏上架 苏研院分馆(流通)</p> |
| 5.
<input type="checkbox"/> 选取 | <p>国际金融 主编陈雨露
陈雨露 主编
(SY)F831/18-3
2008
1 馆藏于 苏研院分馆(流通) 在 苏研院分馆</p> |
| 6.
<input type="checkbox"/> 选取 | <p>国际金融 陈雨露主编
陈雨露, 1966- 主编
(SY)F831/18-2
2006
目前没有任何馆藏可借.估计等待时间无法确定.</p> |



02 检索实例演示



● 发现系统检索



中、外文发现系统检索



中国人民大学图书馆
RENMIN UNIVERSITY OF CHINA LIBRARIES



开馆时间：
周一至周日：7:00-22:00

馆藏目录

中文发现

外文发现

数据库

电子期刊

BALIS资源

资源地图



入口：人大图书馆主页——中文发现/外文发现——点击登录，输入账号密码（同微人大）——检索并利用发现系统。



资源



服务



互动



特别推荐



新闻/公告



新购资源



试用资源



本馆简介

- ▶ PQDT学位论文荐购
- ▶ 电子资源荐购
- ▶ 教学参考书推荐
- ▶ 学位论文提交
- ▶ 意见与建议
- ▶ 书刊捐赠

- ▶ 人图讲座第13讲“图.. [04-25]
 - ▶ 图书馆2021年劳动.. [04-22]
 - ▶ 图书馆新馆屋面防水改.. [04-04]
 - ▶ 人图讲座开讲了！ [04-02]
 - ▶ 图书馆2021年清明.. [03-31]
 - ▶ 图书馆新馆个人学习室.. [03-16]
 - ▶ 关于延长外借图书借期.. [03-11]
- [>>更多](#)

快捷通道

- ▶ 咨询台
- ▶ 校外访问
- ▶ 研修室预约
- ▶ 座位预约
- ▶ 借阅信息
- ▶ 专题讲座
- ▶ 新生专栏
- ▶ 学位论文 / 提交
- ▶ 人大文库
- ▶ 馆刊馆讯
- ▶ 书刊捐赠
- ▶ 意见与建议

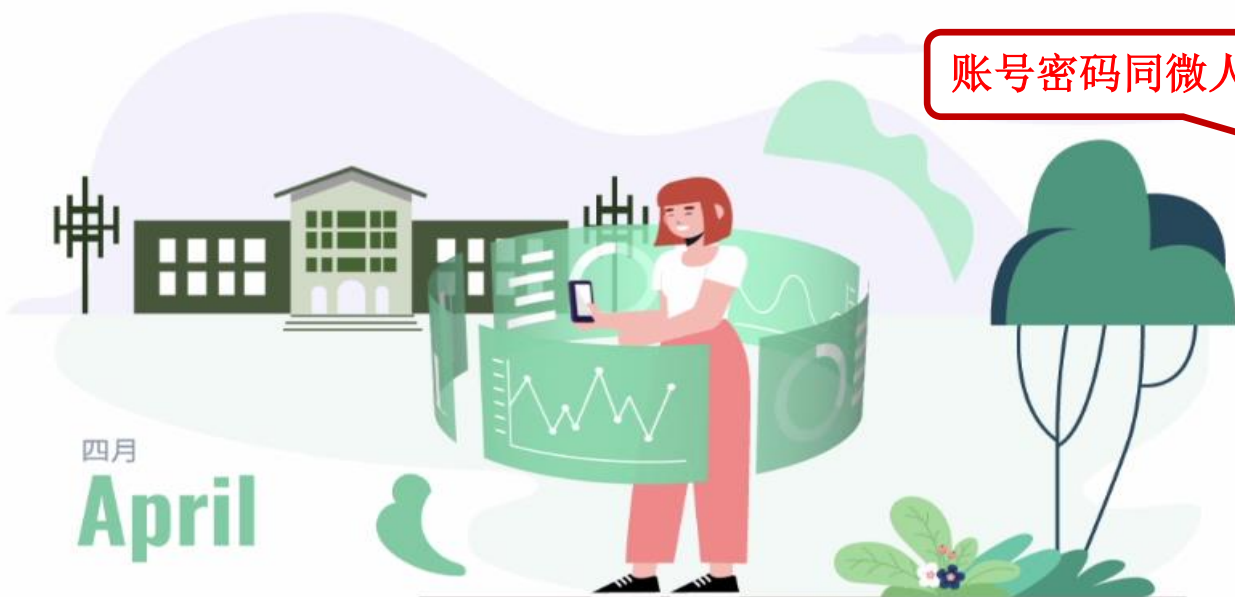


中、外文发现系统检索



新职工? 新生? 或路过的朋友?

创建账户



账号密码同微人大



身份认证



学工号/手机号/邮箱



密码

请输入验证码

ZTWd

验证码只包含字母,不区分大小写

登录

记住登录状态

[忘记密码?](#)



访问人次

29,269



在线设备

22,325



运行服务

233



邮件统计

52,642



● 中、外文发现系统检索——中文发现



检索

高级检索



[帮助](#) | [繁體中文](#) | [关于发现](#) | [联系我们](#)

©2021 超星

客服电话: 4008236966



中、外文发现系统检索——中文发现

高级检索 专业检索

返回简单检索

语种选择： 中文 外文 (默认全部语种检索)

文献类型选择： 图书 期刊 报纸 学位论文 会议论文
 标准 专利 音视频 科技成果 (默认全部类型检索)

+ - 全部字段 模糊
 与 全部字段 模糊
 与 主题 模糊
 与 标题 模糊
 与 作者 模糊
 与 作者机构 模糊
 与 关键词 模糊
 与 摘要 模糊

说明：高级检索按照顺序运算的：如 A或B与C 即:(A或B)与C

ISBN ISSN

年份：开始年份 至 请先选择开始年代

每页显示条数： 15条 30条

只显示： 馆藏目录中的条目(印刷和实物资料)
 馆藏电子资源

检索 返回简单检索

点击+号可以扩展出5个检索框，检索框之间用布尔逻辑关系连接。提供7个检索字段。可以选择精确或模糊匹配。



● 中、外文发现系统检索——中文发现

例：检索2016至2019年标题包含金融风险并且作者机构为中国人民大学的所有中文期刊。

高级检索 专业检索 返回简单检索

语种选择： 中文 外文 (默认全部语种检索)

文献类型选择： 图书 期刊 报纸 学位论文 会议论文
 标准 专利 音视频 科技成果 (默认全部类型检索)

+ - 标题 金融风险 精确

与 作者机构 中国人民大学 精确

与 全部字段 模糊

说明：高级检索多个条件检索时是按照顺序运算的：如 A或B与C 即:(A或B)与C

ISBN ISSN

年份：2016年 至 2019年

每页显示条数： 15条 30条

只显示： 馆藏目录中的条目(印刷和实物资料)
 馆藏电子资源

检索 返回简单检索



中、外文发现系统检索——中文发现

精炼检索 取消所选分面

- 只检索学术文章
- 只检索被引资源
- 不包含报纸文章
- 检索馆藏纸本资源
- 检索馆藏电子资源
- 本单位学术成果

语言

- 全部
- 中文(46)

内容类型 分布图

- 全部
- 期刊(46)

年份 分布图

- 全部
- 2019(10)
- 2018(15)
- 2017(13)
- 2016(8)

检索 "金融风险" "中国人民大学" Renmin University Of China

返回 46 结果。

总被引

排序：

馆藏优先



频次：179次



[期刊] 互联网金融风险分析及监管建议 (核) (CSSCI) 引证(77)

收藏

分享到

作者：黎来芳, 牛尊 (中国人民大学商学院)

出处：宏观经济管理 2017 第1期 P52-54, 68 1004-907X

关键词：互联网金融；金融监管

摘要：近年来,我国互联网金融的高速发展有效推动了金融行业格局和服务理念的变化,完善了整个社会的金融体系,但与此同时,互联网金融风险事件频发,对监管提出了严峻的挑战。对此,应健全法律法规,...

获得途径：[CNKI\(包库\)](#) [万方\(包库\)](#)

保存题录



[期刊] 构建现代金融风险管理机制 (核)

收藏

分享到

作者：陈忠阳 (中国人民大学财政金融学院；中国财政金融政策研究中心；中国人民大学重阳金融研究院)

出处：中国金融 2019 第1期 P30-32 0578-1485

关键词：风险管理机制；现代金融；系统性金融风险；防范化解；管理风险；资源配置；风险配置；攻坚战

摘要：我国应继续探索建设“守底线”的现代金融风险管理体制,从根本上摆脱“一放就乱,一管就死”的管理困境党的十九大报告将防范化解重大风险放在了三大攻坚战之首,强调要牢牢守住不发生系统性金融...

获得途径：[CNKI\(包库\)](#)

保存题录



[期刊] 有效防范化解区域金融风险 (核)

收藏

分享到

作者：梁婧姝 (中国人民大学经济学院)

出处：中国金融 2018 第24期 P47-48 0578-1485



中、外文发现系统检索——中文发现



中国人民大学
Renmin University of China
中文学术资源发现平台

高级检索 **专业检索** [返回简单检索](#)

语种选择： 中文 外文 (默认全部语种检索)

文献类型选择： 图书 期刊 报纸 学位论文 会议论文
 标准 专利 音视频 科技成果 (默认全部类型检索)

+ -	标题	金融风险	模糊
与	作者机构	中国人民大学	模糊
与	全部字段		模糊

说明：高级检索多个条件检索时是按照顺序运算的：如 A或B与C 即:(A或B)与C

ISBN ISSN

年份：2016年 至 2019年

每页显示条数： 15条 30条

只显示： 馆藏目录中的条目(印刷和实物资料)
 馆藏电子资源

检索 [返回简单检索](#)



中、外文发现系统检索——中文发现

精炼检索 取消所选分面

- 只检索学术文章
- 只检索被引资源
- 不包含报纸文章
- 检索馆藏纸本资源
- 检索馆藏电子资源
- 本单位学术成果

语言

- 全部
- 中文(135)

内容类型 分布图

- 全部
- 期刊(135)

年份 分布图

- 全部
- 2019(26)
- 2018(46)
- 2017(39)
- 2016(24)

检索 **金融风险 中国人民大学 人民大学 人大 Renmin University Of China** 返回 **135** 结果 排序：馆藏优先 可视化
果。总被引频次：374次



注：检索时匹配方式选择模糊或者精确会获得不同的检索结果，按需选择。



[期刊] **互联网金融风险分析及监管建议** (核) (CSSCI) 引证(77)

作者：黎来芳, 牛尊 (中国人民大学商学院)
出处：宏观经济管理 2017 第1期 P52-54, 68 1004-907X
关键词：互联网金融；金融监管

摘要：近年来,我国互联网金融的高速发展有效推动了金融行业格局和服务理念的变化,完善了整个社会的金融体系,但与此同时,互联网金融风险事件频发,对监管提出了严峻的挑战。对此,应健全法律法规,...

获得途径：[CNKI\(包库\)](#) [万方\(包库\)](#)



[期刊] **心理健康会影响家庭参与风险金融市场吗？——来自CFPS的证据** (核) 收藏 分享到

作者：息晨 (中国人民大学环境学院)
出处：中国经济问题 2019 第2期 P27-42 1000-4181
关键词：心理健康；金融市场参与；风险态度

摘要：使用中国家庭追踪调查(CFPS)2016年调查数据,考察心理健康状况对家庭参与风险金融市场的影响。研究表明,健康的心理状况从参与决策到参与深度两方面显著促进了家庭参与风险金融市...

获得途径：[CNKI\(包库\)](#)



[期刊] **互联网金融信用风险管理的文献综述** (核) 收藏 分享到

作者：何超, 关伟 (中国人民大学财政金融学院)
出处：现代管理科学 2019 第4期 P49-51 1007-368X
关键词：互联网金融；信息识别；投资行为；信用风险管理；监管



中、外文发现系统检索——中文发现

例：检索2000至2016年（含边界）关键词不包含断层并且作者为钱学森，或者清华大学杨振宁或是蒋方舟发表的期刊文章。

中国人民大学
Renmin University of China
中文学术资源发现平台

高级检索 专业检索

JN((A=杨振宁|蒋方舟 AND O=清华大学) OR A=钱学森 AND 2000<Y<2016 NOT K=断层)

检索 返回简单检索

年份： 开始年份 ▼ 至 请先选择开始年代 ▼

中、外文发现系统检索——中文发现

精炼检索 取消所选分面

- 只检索学术文章
- 只检索被引资源
- 不包含报纸文章
- 检索馆藏纸本资源
- 检索馆藏电子资源
- 本单位学术成果

内容类型 分布图

- 全部
- 期刊(124)

年份 分布图

- 全部
- 2016(3)
- 2015(6)
- 2014(3)
- 2013(4)
- 2012(11)
- 2011(21)

检索 **杨振宁 蒋方舟 清华大学 清华 Tsinghua University 钱学森** 返回 124 结果。总被引频次: 排序: **出版日期降序** 可视化
1509次



低碳世界 [期刊] 烟气脱硫系统DCS配置及其功能分析 收藏 分享到

作者: **钱学森** (南京龙源环保有限公司)

出处: 低碳世界 2016 第12期 P14-15 2095-2066

关键词: 脱硫; DCS; Symphony

摘要: 本文介绍了石灰石-石膏湿法脱硫中的DCS配置要求及其功能特点。

获得途径: **超星期刊** [万方\(包库\)](#) [CNKI\(包库\)](#) [BALIS文献传递](#) [文献传递](#)

化工管理 [期刊] 烟气排放连续监测系统的配置 收藏 分享到

作者: **钱学森** (南京龙源环保有限公司)

出处: 化工管理 2016 第8期 P212-213 1008-4800

关键词: CEMS; 烟气脱硫(FGD); DAS

摘要: 文中介绍烟气排放连续在线监测系统的配置要求和方法,包括湿法脱硫部分监测脱硫效率的CEMS装置的配置。

获得途径: [CNKI\(包库\)](#) [万方\(包库\)](#) [BALIS文献传递](#) [文献传递](#)

科学文化评论 [期刊] 中国今天不宜建造超大对撞机 收藏 分享到

作者: **杨振宁** (清华大学高等研究中心)



● 中、外文发现系统检索



中國人民大學圖書館
RENMIN UNIVERSITY OF CHINA LIBRARIES



开馆时间：
周一至周日：7:00-22:00

馆藏目录

中文发现

外文发现

数据库

电子期刊

BALIS资源

资源地图

检索



资源



服务



互动



特别推荐



新闻/公告



新购资源



试用资源



本馆简介

- ▶ 学位论文
- ▶ 博士生主文献
- ▶ 移动图书馆
- ▶ 读史读经典
- ▶ 中国期刊全文数据库
- ▶ 人大文库
- ▶ 新生专栏
- ▶ 本科教参书

- ▶ 人图讲座第13讲“图.. [04-25]
 - ▶ 图书馆2021年劳动.. [04-22]
 - ▶ 图书馆新馆屋面防水改.. [04-04]
 - ▶ 人图讲座开讲了! [04-02]
 - ▶ 图书馆2021年清明.. [03-31]
 - ▶ 图书馆新馆个人学习室.. [03-16]
 - ▶ 关于延长外借图书借期.. [03-11]
- [>>更多](#)

快捷通道

- ▶ 咨询台
- ▶ 校外访问
- ▶ 研修室预约
- ▶ 座位预约
- ▶ 借阅信息
- ▶ 专题讲座
- ▶ 新生专栏
- ▶ 学位论文 / 提交
- ▶ 人大文库
- ▶ 馆刊馆讯
- ▶ 书刊捐赠
- ▶ 意见与建议

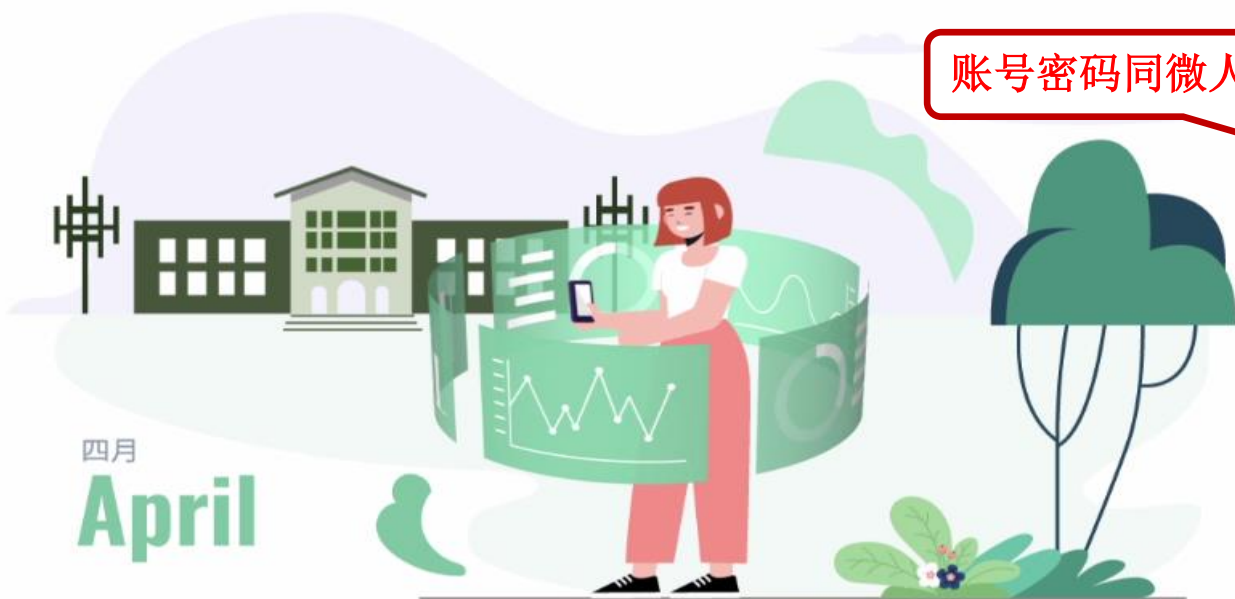


● 中、外文发现系统检索



新职工? 新生? 或路过的朋友?

创建账户



账号密码同微人大



身份认证



学工号/手机号/邮箱



密码

请输入验证码

ZTWd

验证码只包含字母,不区分大小写

登录

记住登录状态

[忘记密码?](#)



访问人次

29,269



在线设备

22,325



运行服务

233



邮件统计

52,642



● 中、外文发现系统检索——外文发现



检索: 中国人民大学资源发现系统

关键词 [创建快讯](#)

[检索选项](#) [基本检索](#) [高级检索](#) [搜索历史记录](#) [精确匹配](#)



● 中、外文发现系统检索——外文发现



检索: 中国人民大学资源发现系统

关键词 搜索 创建快讯 ?

检索选项 ▾ 基本检索

推荐检索词

- financial crisis
- financial crisis 2008
- financial crisis 2007-2009
- financial crisis 2008 causes
- financial crisis of 2008

题名

- Conference Proceedings: 2009 International Conference Enterprise in Transition: Challenges of Europe: **Financial Crisis** and Climate Change
- The Federal Reserve and the **Financial Crisis**
- Taxation and the **Financial Crisis**
- Resisting Corporate Corruption: Cases in Practical Ethics From Enron Through The **Financial Crisis**
- Rethinking the **Financial Crisis**

输入检索词,下方会提示检索联想词及相关文献题名。



● 中、外文发现系统检索——外文发现



检索：中国人民大学资源发现系统

关键词 [创建快讯](#)

检索选项 ▾ [基本检索](#) **[高级检索](#)** [搜索历史记录](#) [精确匹配](#)



中、外文发现系统检索——外文发现



在20亿学术资源中检索...



高级检索类型：外文 中文

高级检索

所有字段 ▾
所有字段
标题
作者
作者机构
主题词
ISSN
ISBN

AND ▾

AND ▾

检索 重置

高级检索

重置

搜索结果限制

期刊名称

发表时间

检索

提供三个检索框，中间用布尔逻辑连接。7个检索字段，可以对结果进行限制：期刊名称、发表时间范围。



● 中、外文发现系统检索——外文发现

例：检索2016-2019年间发表的标题含有“Financial risk”的外文期刊。

高级检索类型：外文 中文

financial risk 标题 ▾

AND ▾ 所有字段 ▾

AND ▾ 所有字段 ▾

检索 重置

高级检索

搜索结果限制

期刊名称

发表时间 2016 - 2019

检索



中、外文发现系统检索——外文发现

检索结果：1 - 10 of 3,680

全选/取消全选 [RSS](#)

Credit default swap spreads and systemic financial risk

S Giglio - 2016 - econstor.eu

This paper measures the joint default risk of financial institutions by exploiting information about counterparty risk in credit default swaps (CDS). A CDS contract written by a bank to insure against the default of another bank is exposed to the risk that both banks default ... [More+](#)

[Fulltext Link](#) [放入收藏夹](#) [被引用次数：150](#) [相关文章](#)

Financial risk modelling and portfolio optimization with R

B Pfaff - 2016 - books.google.com

Accompanied by a supporting website featuring examples and case studies in R, this work examines portfolio optimisation from the perspective of computational finance and financial engineering. Financial Risk Modelling and Portfolio Optimization with R, 2nd Edition ... [More+](#)

[Fulltext Link](#) [放入收藏夹](#) [被引用次数：84](#) [相关文章](#)

Gender differences in financial risk taking: The role of financial literacy and risk tolerance

CE Banner, M Neubert - Economics Letters, 2016 - Elsevier

We study financial risk taking via standard and sophisticated financial investments. Using survey data on 2047 individuals, we find that standard investments are strongly associated with both actual and perceived financial literacy for men, but only with actual literacy for ... [More+](#)

[Fulltext Link](#) [放入收藏夹](#) [被引用次数：38](#) [相关文章](#)

» 资源范围

- 电子资源
- 馆藏目录

» Institutions

- International Monetary Fund
- National Bureau of Economic Resear...
- Stanford University
- Columbia University
- Harvard University

[show more](#)

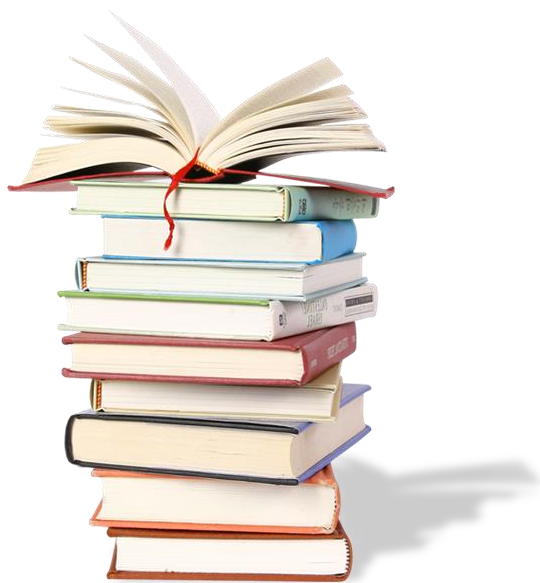
» Authors

- Paul Embrechts
- Alexander J. McNeil
- Riidiger Frey
- Stuart M. Turnbull
- Robert A. Jarrow

[show more](#)



02 检索实例演示



● 专业数据库检索



● 专业数据库检索

数据库访问方式

入口1: 人大图书馆主页——点击数据库——进入资源统一访问系统——点击登录，输入账号密码（同微人大）——检索并利用相关数据库；

入口2: 人大图书馆主页——鼠标悬停于数据库——点击下方校内外统一访问——点击登录，输入账号密码（同微人大）——检索并利用相关数据库；

入口3: 直接打开网址 <http://www.libproxy.ruc.edu.cn>——点击登录，输入账号密码（同微人大）——检索并利用相关数据库。



专业数据库检索



中国人民大学图书馆
RENMIN UNIVERSITY OF CHINA LIBRARIES



开馆时间：
周一至周五：7:00-22:00
周六日：8:00-22:00

馆藏目录

中文发现

外文发现

数据库

电子期刊

BALIS资源

资源地图

检索

数据库导航

试用资源

多媒体资源

人大文库

古籍特藏

特色资源

校内外统一访问



资源



服务



互动



特别推荐



新闻/公告



新购资源



试用资源



本馆简介

- ▶ 馆藏目录
- ▶ 数据库导航
- ▶ 电子期刊导航
- ▶ 学科资源导航
- ▶ 特色资源
- ▶ 教参资源
- ▶ 多媒体资源
- ▶ 古籍特藏
- ▶ 开放获取资源

- ▶ 数据库在线培训 [02-21]
- ▶ 2020年数字人文系.. [02-21]
- ▶ 中国人民大学图书馆闭.. [01-26]
- ▶ 图书馆2020年寒假.. [01-03]
- ▶ 图书馆2020年元旦.. [12-23]
- ▶ 馆藏目录系统维护通知 [12-09]
- ▶ 论文选题，您想好了吗.. [11-20]



专业数据库检索

[图书馆主页](#) [常见问题](#) [登录](#)

中国人民大学图书馆

电子资源平台

[资源导航](#) | [中文发现](#) | [外文发现](#) | [标签导航](#)

搜资源库:



语种: [中文](#) [外文](#)

学科: [人文](#) [经济](#) [社会](#) [法政](#) [理工](#)

文献类型: [电子期刊](#) [电子报纸](#) [电子图书](#) [学位论文](#) [多媒体](#) [事实类](#) [数据](#)

资源状态: [常用资源](#) [已购资源](#) [新购资源](#) [试用资源](#)

首字母: [A](#) [B](#) [C](#) [D](#) [E](#) [F](#) [G](#) [H](#) [I](#) [J](#) [K](#) [L](#) [M](#) [N](#) [O](#) [P](#) [Q](#) [R](#) [S](#) [T](#) [U](#) [V](#) [W](#) [X](#) [Y](#) [Z](#)

排序: [名称↑](#) [访问量](#)

382 个



中文数据库

- 1 [【置顶】万方数据资源系统-数字化期刊全文库](#)
- 2 [【置顶】维普-维普资讯中文期刊服务平台7](#)
- 3 [【置顶】中国知网-中国期刊全文数据库](#)
- 4 [【置顶】中文发现](#)
- 5 3E英语多媒体资源库
- 6 CADAL电子书

外文数据库

- 1 [【置顶】SCOPUS数据库](#)
- 2 [【置顶】Web of Science--SSCI](#)
- 3 [【置顶】外文发现](#)
- 4 ACM (美国计算机学会) 电子期刊数据库
- 5 ACS (美国化学学会) 数据库
- 6 AIP (美国物理联合会) Proceedings

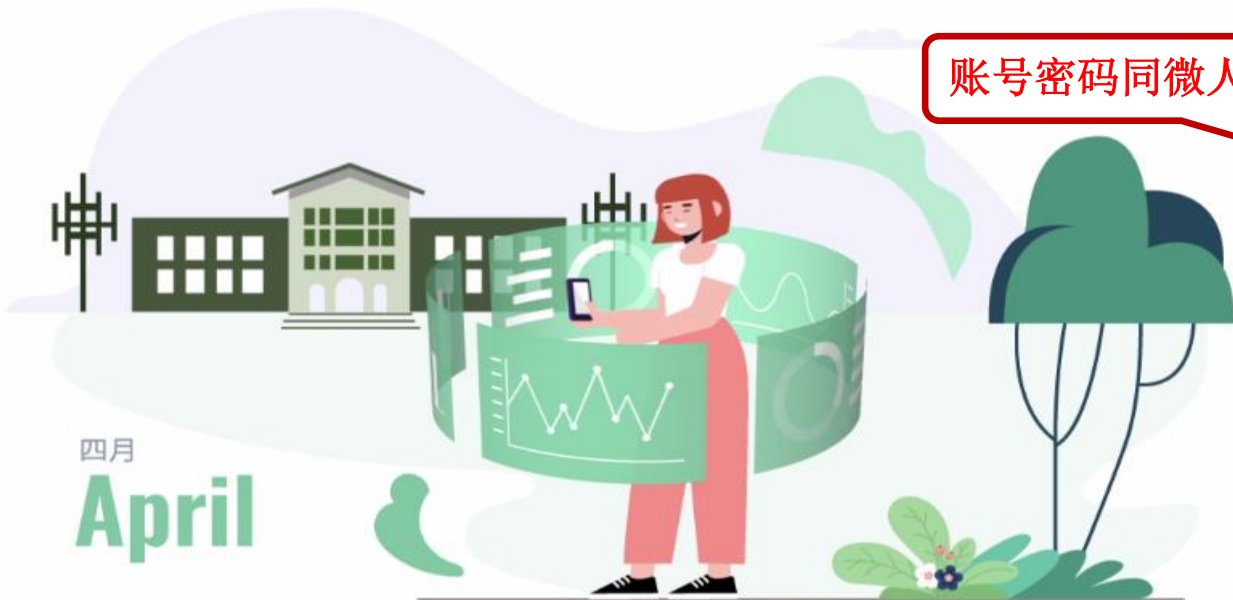


● 专业数据库检索



新职工? 新生? 或路过的朋友?

创建账户



账号密码同微人大

身份认证

	学工号/手机号/邮箱
	密码
请输入验证码	ZTWd

验证码只包含字母,不区分大小写

登录

记住登录状态

[忘记密码?](#)



访问人次
29,269



在线设备
22,325



运行服务
233



邮件统计
52,642



专业数据库检索——中国期刊全文数据库

中国人民大学图书馆
电子资源平台

[资源导航](#) | [中文发现](#) | [外文发现](#) | [标签导航](#)

搜资源库:

语种: [中文](#) [外文](#)

学科: [人文](#) [经济](#) [社会](#) [法政](#) [理工](#)

文献类型: [电子期刊](#) [电子报纸](#) [电子图书](#) [学位论文](#) [多媒体](#) [事实类](#) [数据](#)

资源状态: [常用资源](#) [已购资源](#) [新购资源](#) [试用资源](#)

首字母: [A](#) [B](#) [C](#) [D](#) [E](#) [F](#) [G](#) [H](#) [I](#) [J](#) [K](#) [L](#) [M](#) [N](#) [O](#) [P](#) [Q](#) [R](#) [S](#) [T](#) [U](#) [V](#) [W](#) [X](#) [Y](#) [Z](#)

排序: [名称↑](#) [访问量](#)

381 个

中文数据库

- 1 [【置顶】万方数据资源系统-数字化期刊全文库](#)
- 2 [【置顶】维普-维普资讯中文期刊服务平台7](#)
- 3 [【置顶】中国知网-中国期刊全文数据库](#)
- 4 [【置顶】中文发现](#)
- 5 [3E英语多媒体资源库](#)
- 6 [2021/4/30 CADAL电子书](#)

外文数据库

- 1 [【置顶】SCOPUS数据库](#)
- 2 [【置顶】Web of Science--SSCI](#)
- 3 [【置顶】外文发现](#)
- 4 [ACM \(美国计算机学会\) 电子期刊数据库](#)
- 5 [ACS \(美国化学学会\) 数据库](#)
- 6 [AIP \(美国物理联合会\) Proceedings](#)



专业数据库检索——中国期刊全文数据库

手机版 English 网站地图 帮助中心

欢迎 中国人民大学 个人登录 我的CNKI NEW 个人书房



文献 **期刊** 博硕士 会议 报纸 图书 年鉴 百科 词典 专利 标准 成果 更多>>

[新型出版模式介绍](#) [期刊导航](#)

高级检索

专业检索

作者发文检索

句子检索

一框式检索

>>文献分类目录

全选 清除

- 基础科学
- 工程科技 I 辑
- 工程科技 II 辑
- 农业科技
- 医药卫生科技
- 哲学与人文科学
- 社会科学 I 辑
- 社会科学 II 辑
- 信息科技
- 经济与管理科学

输入检索条件:

(主题) 词频 并含 词频 精确)

并且 (篇文摘) 词频 并含 词频 精确)

作者 中文名/英文名/拼音 精确 作者单位: 全称/简称/曾用名 模糊

从 不限 年到 不限 年 指定期: 更新时间: 不限

来源期

刊: 期刊名称/ISSN/CN 模糊

来源类

别: 全部期刊 SCI来源期刊 EI来源期刊 核心期刊 CSSCI CSCD

支持基

金: 模糊

包含资讯 网络首发 增强出版 数据论文 中英文扩展 同义词扩展

检索



专业数据库检索——中国期刊全文数据库

高级检索提供多项双词逻辑组合检索。多项是指可选择多个检索项；双词是指一个检索项中可输入两个检索词。每个检索项中的两个词之间可进行三种组合：并含、或含、不含。检索项与检索项之间还可以使用“并且”、“或者”、“不含”三种逻辑关系进行项间组合。高级检索还可以设置时间范围、更新时间、来源期刊（来源期刊可以点击进行选择）、来源类别、支持基金（支持基金可以点击进行选择）、作者、作者单位。



文献 **期刊** 博硕士 会议 报纸 图书 年鉴 百科 词典 专利 标准 成果 更多>>

新型出版模式介绍 期刊导航

高级检索 专业检索 作者发文检索 句子检索 一框式检索

- » 文献分类目录 全选 清除
- 基础科学
 - 工程技术 I 辑
 - 工程技术 II 辑
 - 农业科技
 - 医药卫生科技
 - 哲学与人文科学
 - 社会科学 I 辑
 - 社会科学 II 辑
 - 信息科技
 - 经济与管理科学

选择检索项间逻辑关系。

输入检索条件:

(主题 词频 并含 词频 精确)
 并且 (篇摘 **选择检索项** 词频 并含 **选择检索词间关系** 词频 精确)
 作者 中文名/英文名/拼音 精确 作者单位: 全称简称曾用名 模糊

从 不限 年到 不限 年 指定期: 更新时间: 不限

来源期刊: 期刊名称/ISSN/CN 模糊 ...

来源类别: 全部期刊 SCI来源期刊 EI来源期刊 核心期刊 CSSCI CSCD

支持基金: 模糊 ...

包含资讯 网络首发 增强出版 数据论文 中英文扩展 同义词扩展

检索



● 专业数据库检索——中国期刊全文数据库

高级检索默认提供4行检索框，最多可以通过 符号扩展至7行。同时每个检索项都在下拉框中给出9个检索字段。提供双词频控制。词频是指该检索词在相应检索项中出现的频率。词频默认为空，即最少出现1次，当选择下拉框中的数字1-8时，则表示至少出现相应的次数。提供精确、模糊两种匹配方式。精确检索指输入的检索词在检索结果中字序、字间间隔是完全一样的。模糊检索指输入的检索词在检索结果中出现即可，字序、字间间隔可以产生变化，同时对于不同字段，精确检索与模糊检索还有不同含义。

输入检索条件:

		(主题	▼	<input type="text"/>	词频	▼	并含	▼	<input type="text"/>	词频	▼	精确	▼)
并且	▼	(篇关摘	▼	<input type="text"/>	词频	▼	并含	▼	<input type="text"/>	词频	▼	精确	▼)
并且	▼	(关键词	▼	<input type="text"/>	词频	▼	并含	▼	<input type="text"/>	词频	▼	精确	▼)
并且	▼	(篇名	▼	<input type="text"/>	词频	▼	并含	▼	<input type="text"/>	词频	▼	精确	▼)
并且	▼	(摘要	▼	<input type="text"/>	词频	▼	并含	▼	<input type="text"/>	词频	▼	精确	▼)
并且	▼	(全文	▼	<input type="text"/>	词频	▼	并含	▼	<input type="text"/>	词频	▼	精确	▼)
并且	▼	(被引文献	▼	<input type="text"/>	词频	▼	并含	▼	<input type="text"/>	词频	▼	精确	▼)



● 专业数据库检索——中国期刊全文数据库

例：检索少儿图书馆服务研究相关文献。

(注意检索词“少儿”，同义近义词较多，需增加多个同义近义词，进行多次检索。)

输入检索条件：

<input type="checkbox"/>	<input type="checkbox"/>	(篇名)	图书馆	词频	并含	服务	词频	精确
并且	(篇名)	少儿	词频	或含	少年儿童	词频	精确	
并且	(关键词)		词频	并含		词频	精确	
<input type="checkbox"/>	<input type="checkbox"/>	作者	中文名/英文名/拼音	精确	作者单位:	全称/简称/曾用名	模糊	

从 年到 年 指定期: 更新时间:

来源期刊: 模糊

来源类别: 全部期刊 SCI来源期刊 EI来源期刊 核心期刊 CSSCI CSCD

支持基金: 模糊

包含资讯 网络首发 增强出版 数据论文 中英文扩展 同义词扩展



专业数据库检索——中国期刊全文数据库

分组浏览: **主题** 发表年度 研究层次 作者 机构 基金 免费订阅

少儿图书馆 (348) 公共图书馆 (187) 少年儿童图书馆 (167) 图书馆 (104) 少儿服务 (91) 少儿读者 (91) 少儿阅读 (58) 少儿读者服务 (47) 读者服务 (46) 少年儿童 (44) 服务创新 (38) 少儿阅读服务 (37) 少儿馆 (36) 阅读推广 (29) 图书馆读者服务 (29) >>

排序: 相关度 **发表时间** 被引 下载 中文文献 外文文献 列表 摘要 每页显示: 10 20 50

已选文献: 0 清除 批里下载 导出/参考文献 计量可视化分析 找到 893 条结果 1/45 >

篇名	作者	刊名	发表时间	被引	下载	阅读	收藏
1 德国公共图书馆少儿书目推荐服务实践与启示——基于对德国10家“起点阅读——阅读的三个里程碑”活动成员图书馆的调查	刘青	图书馆工作与研究	2021-04-15	3	HTML	☆	
2 论公共图书馆少年儿童多元素养教育服务发展	王霞	传媒论坛	2021-03-25	15	HTML	☆	
3 公共安全突发事件中公共图书馆少年儿童应急服务探究	陈媛媛	图书馆工作与研究	2021-03-15	51	HTML	☆	
4 高校图书馆社会化服务之服务少年儿童——以平房区(哈经开区)·黑龙江东方学院图书馆少儿阅览区为例	孙秀芳	兰台内外	2021-03-15	3	HTML	☆	
5 关于网络环境下少儿图书馆读者服务工作的分析	沈悦彤	兰台内外	2021-03-15	5	HTML	☆	



● 专业数据库检索——中国期刊全文数据库

增加同义近义词，再次进行检索。

输入检索条件:

<input type="checkbox"/>	<input type="checkbox"/>	(篇名	▼	图书馆	词频	▼	并含	▼	服务	词频	▼	精确	▼)
并且	▼	(篇名	▼	青少年	词频	▼	或含	▼	儿童	词频	▼	精确	▼)
并且	▼	(关键词	▼		词频	▼	并含	▼		词频	▼	精确	▼)
<input type="checkbox"/>	<input type="checkbox"/>	作者	▼	中文名/英文名/拼音	精确	▼	作者单位:	全称/简称/曾用名	模糊	▼					
从	不限	▼	年到	不限	▼	年	指定期:		更新时间:	不限	▼				
来源期刊:	期刊名称/ISSN/CN										模糊	▼	...		
来源类别:	<input checked="" type="checkbox"/>	全部期刊	<input type="checkbox"/>	SCI来源期刊	<input type="checkbox"/>	EI来源期刊	<input type="checkbox"/>	核心期刊	<input type="checkbox"/>	CSSCI	<input type="checkbox"/>	CSCD			
支持基金:											模糊	▼	...		
<input type="checkbox"/> 包含资讯 <input type="checkbox"/> 网络首发 <input type="checkbox"/> 增强出版 <input type="checkbox"/> 数据论文 <input checked="" type="checkbox"/> 中英文扩展 <input type="checkbox"/> 同义词扩展															

检索



专业数据库检索——中国期刊全文数据库

分组浏览: **主题** 发表年度 研究层次 作者 机构 基金

免费订阅

公共图书馆(197) 少年儿童图书馆(117) 图书馆(114) 少儿图书馆(97) 儿童服务(55) 儿童阅读(41) 阅读服务(39) 图书馆服务(33)
少年儿童(30) 儿童图书馆(29) 农村留守儿童(27) 读者服务(26) 阅读推广(26) 留守儿童(25) 青少年读者(24) >>

排序: 相关度 **发表时间** 被引 下载

中文文献 外文文献

列表 摘要

每页显示: 10 20 50

已选文献: 0 清除 批量下载 导出/参考文献 计量可视化分析

找到 709 条结果 1/36

	篇名	作者	刊名	发表时间	被引	下载	阅读	收藏
1	论公共图书馆少年儿童多元素养教育服务发展	王霞	传媒论坛	2021-03-25	15	HTML	☆	
2	公共安全突发事件中公共图书馆少年儿童应急服务探究	陈媛媛	图书馆工作与研究	2021-03-15	51	HTML	☆	
3	高校图书馆社会化服务之服务少年儿童——以平房区(哈经开区)·黑龙江东方学院图书馆少儿阅览区为例	孙秀芳	兰台内外	2021-03-15	3	HTML	☆	
4	服务型机器人在儿童图书馆之应用探讨	张佳琴	内蒙古科技与经济	2021-02-28	5	HTML	☆	
5	公共图书馆青少年正规教育支持服务研究	张惠梅	河南图书馆学刊	2021-02-15	1	HTML	☆	



专业数据库检索——中国期刊全文数据库

作者法文检索：检索钱伟长在清华大学或上海大学时发表的文章。作者单位匹配方式选择“模糊”，可以提升检全率。

新型出版模式介绍 期刊导航

作者发文检索

句子检索

一框式检索

作者

作者单位

或者 作者单位

检索

结果中检索

分组浏览: **主题** 发表年度 研究层次 作者 机构 基金

免费订阅

[广义变分原理 \(7\)](#)
[一级近似 \(5\)](#)
[弹性圆板 \(4\)](#)
[微分方程 \(4\)](#)
[一股解 \(3\)](#)
[对角线化 \(3\)](#)
[均布载荷 \(3\)](#)
[克希霍夫—拉夫假设 \(3\)](#)
[有限元法 \(3\)](#)

[有限元计算 \(3\)](#)
[位移分量 \(3\)](#)
[一致质量矩阵 \(3\)](#)
[广义余能原理 \(2\)](#)
[钱伟长 \(2\)](#)
[弹性 \(2\)](#)
[»](#)

排序:

中文文献 外文文献

列表 摘要

每页显示: 10 20 50

已选文献: 0 清除

找到 43 条结果 1/3 >

	篇名	作者	刊名	发表时间	被引	下载	阅读	收藏
<input type="checkbox"/>	1 宁波甬江大桥的大挠度非线性计算问题	钱伟长	应用数学和力学	2002-05-15	13	8054		
<input type="checkbox"/>	2 真理的实践检验及其局限性——上海大学案例教程丛书序	钱伟长	上海中医药大学学报	2001-09-25	2	185	HTML	
<input type="checkbox"/>	3 怀念我的老师叶企孙教授	钱伟长	自然杂志	1998-08-15	2	406		



专业数据库检索——EBSCO

中国人民大学图书馆
电子资源平台

[资源导航](#) | [中文发现](#) | [外文发现](#) | [标签导航](#)

搜资源库:

语种: [中文](#) [外文](#)

学科: [人文](#) [经济](#) [社会](#) [法政](#) [理工](#)

文献类型: [电子期刊](#) [电子报纸](#) [电子图书](#) [学位论文](#) [多媒体](#) [事实类](#) [数据](#)

资源状态: [常用资源](#) [已购资源](#) [新购资源](#) [试用资源](#)

首字母: [A](#) [B](#) [C](#) [D](#) [E](#) [F](#) [G](#) [H](#) [I](#) [J](#) [K](#) [L](#) [M](#) [N](#) [O](#) [P](#) [Q](#) [R](#) [S](#) [T](#) [U](#) [V](#) [W](#) [X](#) [Y](#) [Z](#)

排序: [名称↑](#) [访问量](#)

30 个



中文数据库

外文数据库

- 1 EPS全球统计数据/分析平台
- 2 e线图情

- 1 Early English Books (EEBO)
- 2 EBSCO--Academic Search Premier
- 3 EBSCO--Business Source Premier
- 4 EBSCO--Communication Source
- 5 EBSCO--ERIC
- 6 EBSCO--Library,Information Science & Technology Abstracts



● 专业数据库检索——EBSCO

中国人民大学图书馆
电子资源平台

[资源导航](#) | [中文发现](#) | [外文发现](#) | [标签导航](#)

EBSCO--Academic Search Premier

已收藏

访问入口: [包库访问网址\[3150ms\]](#)

简介: 提供 4,600 多种期刊全文, 其中包括 3,900 多种同行评审期刊的全文。它还提供 100 多种期刊回溯至 1975 或更早期发表的 PDF 格式资料, 以及 1,000 多种期刊的可搜索引用参考文献。

总访问量: 29247

信息介绍

语种: 外文

学科: 人文, 经济, 社会, 法政, 理工

首字母: E

文献类型: 电子期刊

资源状态: 已购资源

EBSCO公司是世界上最大的提供期刊、文献订购及出版服务的专业公司之一, 从1986年开始出版电子出版物, 共收集了1万余种索引、文摘型期刊(其中6000余种有全文内容), 收录范围涵盖自然科学、社会科学、人文和艺术、教育学、医学等各类学科领域。

Academic Search Premier: 跨学科数据库提供 4,600 多种期刊全文, 其中包括 3,900 多种同行评审期刊的全文。它还提供 100 多种期刊回溯至 1975 或更早期发表的 PDF 格式资料, 以及 1,000 多种期刊的可搜索引用参考文献。

Business Source Premier 是行业中使用最多的商业研究数据库, 它提供 2,300 多种期刊的全文, 包括 1,100 多种同行评审刊名的全文。*Business Source Premier* 相比同等数据库的优势在于它对所有商业学科(包括市场营销、管理、MIS、POM、会计、金融和经济)都进

使用帮助

1. PDF阅读器下载!

常用标签

自定义标签



专业数据库检索——EBSCO

中国人民大学

正在检索: Academic Search Complete | 选择数据库

economic crisis TI 标题 搜索

AND - impact* TI 标题 创建快讯

AND - 选择一个字段(可选) 清除

+ -

基本检索 高级检索 搜索历史记录

检索选项

检索模式和扩展条件

检索模式

- 布尔逻辑/词组
- 查找全部检索词语
- 查找任何检索词语
- 智能文本搜索 [提示](#)

应用对等科目

运用相关词语

同时在文章全文范围内搜索

限制结果

全文

学术(同行评审)期刊

出版物

文献类型

全部

Abstract

Article

Bibliography

Book Chapter

有参考

出版日期

一月 年:2016 - 一月 年:2019

出版物类型

全部

Periodical

Newspaper

Book

Primary Source Document

语言

全部

Afrikaans

Arabic

Azerbaijani

Bosnian



专业数据库检索——EBSCO

正在检索: Academic Search Complete | [选择数据库](#)

economic crisis TI 标题

AND impact* TI 标题

AND 选择一个字段(可选)

搜索 创建快讯 清除

基本检索 高级检索 搜索历史记录

搜索历史记录/快讯

打印检索历史记录 检索搜索 检索快讯 保存检索/快讯

全选/取消全选 **AND 检索** **OR 检索** **删除检索**

检索 ID#	检索词语
S1	TI economic crisis AND TI impact*

检索结果: 1 - 10 (共 51 个)

1. The **impact** of the 2008 **economic** and financial **crisis** on the public spending devoted to social protection in the EU.

By: OROSZ, Ágnes. Eastern Journal of European Studies. Dec2018, Vol. 9 Issue 2, p187-203. 17p.

科目: FINANCIAL crises; PUBLIC spending; EUROPEAN Union; Public Finance Activities

学术期刊 **PDF 全文 (2.1MB)**



欢迎利用图书馆数字资源

在使用或培训中有问题或建议请与我们联系

电话： 62605226

E-mail: tsgsuzhou@ruc.edu.cn

