



中國人民大學 苏州校区图书馆
RENMIN UNIVERSITY OF CHINA SUZHOU CAMPUS LIBRARIES

2023级新生入馆培训

苏州校区图书馆
郭老师

cathyguo127@163.com



上天给了我浩瀚的书海和一双看不见的眼睛，
即便如此，我依然暗暗设想，天堂应该是图书馆的
模样。——博尔赫斯



PART 01

图书馆概况

PART 02

图书查询借阅

PART 03

数字资源检索

PART 04

图书馆服务

PART 05

入馆注意事项



PART 01

图书馆概况



● 图书馆概况

苏州校区图书馆于2009年9月正式投入使用，现有使用面积2000平方米，图书资料总量15万余册，共享人大图书馆数据库400余个，现有馆员7人。

可提供中、英、法文图书期刊借阅、数字资源检索、信息素养培训、新媒体资源揭示、读者文化活动、自助设备使用以及馆际互借、文献传递、预约借书、电子书获取、培训定制、读者咨询等多层次、多类型、多样化的服务。





● 图书馆概况

图书馆一楼中、英文图书期刊阅览室设有咨询台、图书展台、中文图书区、英文图书区、中英文期刊区，过刊密排库、学位论文室；另设有电子查询检索区，提供检索查询机8台；自助服务区，提供自助借还书机1台、图书杀菌机1台；阅览室内共有坐席236个。

图书馆一楼大厅设有自助打印区，提供自助打印复印机2台、查询机2台、电子阅报器1台；还设有静音舱朗读区。





● 图书馆概况

中文图书区



英文图书区



中英文期刊区





● 图书馆概况

图书馆二楼设有法文阅览室。法文阅览室占地面积七百平米，提供阅览坐席115个，藏有法文原版图书、法文期刊、法语学习用书、随书光盘等法语资源。可提供借阅、咨询、检索、读者活动等多类型服务。法文阅览室曾获评苏州工业园区全民阅读专项评选“阅读园区2022”系列之最美文化空间奖。

图书馆二楼还设有党建与国情阅览室（主题教育阅读空间）、海洋与军事阅览室。

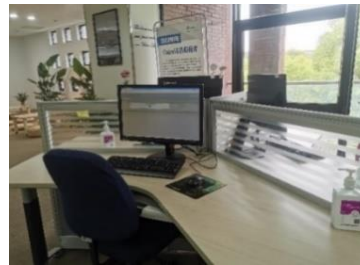




● 图书馆概况

法文阅览室有多个功能不同的服务区。

法文纸本藏书区提供近万册法文原版图书的开架阅览。分级读物阅览区提供A1—C1的法语分级教材、分级读物、工具书、法国原版漫画等。数字资源学习区配置了多台电脑，可以检索Cairn法语数据库等各类数据库资源。休闲阅览区为读者提供休闲阅览空间。自助服务区提供自助借还书机、图书杀菌机，读者可以自助办理借还书手续。馆员工作站，为读者提供咨询服务。





● 图书馆概况

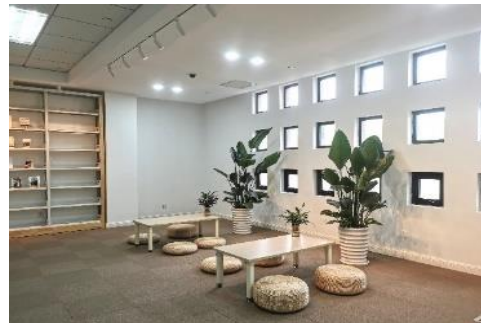
纸本藏书区



分级读物区



读者阅览区





图书馆概况

纸本资源

- 图书资料**15**万余册
 - 中文图书：**107237**册
 - 英文图书：**10301**册
 - 法文图书：**9834**册
 - 中文期刊：**80**种
 - 外文期刊：**14**种
 - 中文过刊：**13251**册
 - 外文过刊：**3244**册
 - 随书光盘：**4292**张
 - 学位论文：**10000**余册

电子资源

- 中外文数据库**400**余个
 - 电子图书
 - 电子期刊
 - 电子报纸
 - 学位论文
 - 教学参考书
 - 多媒体资源
 -
- 特色资源
 - 人大文库
 - 读史读经典电子书库
 -



图书馆概况

图书馆藏书范围及开放时间

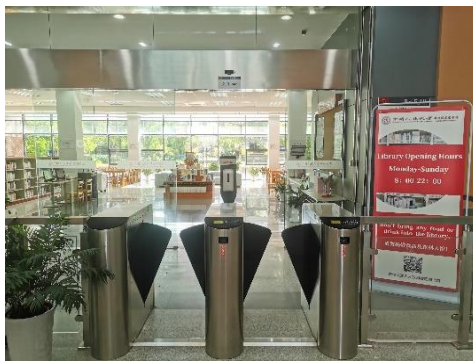
阅览室名称	位置	藏书范围	服务方式	服务对象	开放时间
中文图书区	一层	中文图书	开架借阅	苏州校区师生	周一至周日 8:00-22:00
英文图书区		英文图书 中英文期刊	开架借阅 开架阅览		
过刊密排室		过期期刊	闭架阅览		
学位论文室		学位论文	闭架阅览		
法文阅览室	二层	法文图书 法文期刊	开架借阅 开架阅览	苏州校区师生	周一至周日 8:00-22:00
党建与国情阅览室 (主题教育阅读空间)		图书期刊	开架阅览		
海洋与军事阅览室					



图书馆概况

进出图书馆凭证

- 入馆与出馆需要扫电子校园码或刷校园卡。
- 电子校园码及校园卡仅限本人使用，不得转借他人。





图书馆概况

图书馆网站

- 关注两个网站:

- 中国人民大学图书馆网站

<http://www.lib.ruc.edu.cn>



- 中国人民大学中法学院-图书资源网网页

<http://ifc.ruc.edu.cn/tszy>





● 图书馆概况

图书馆公众号

- 关注两个公众号：

- 人大苏州校区图书馆微信公众号

- 中国人民大学图书馆微信公众号





PART 01

问题回顾



- **问题1：** 我馆图书资料大概多少册？数据库大概多少个？
→ 图书资料15万余册，数据库400余个。

- **问题2：** 图书馆一楼中、英文图书期刊阅览室及二楼法文阅览室的开放时间？
→ 均为周一至周日 8:00-22:00。

- **问题3：** 进出图书馆的凭证是？
→ 校园卡或电子校园码。

- **问题4：** 为了更好的利用图书馆，我们需要关注哪两个网站，哪两个公众号？
→ 中国人民大学图书馆网站、中国人民大学中法学院-图书资源网。
→ 人大苏州校区图书馆微信公众号、中国人民大学图书馆微信公众号。



PART 02

图书查询借阅



图书 查询借阅

1

如何找书?

2

如何借还书?

3

图书到期想继续看怎么办?

4

图书找不到怎么办?

5

图书借阅还要注意什么?



图书 查询借阅

1

如何找书?



1 如何找书? ——馆藏目录

<http://www.lib.ruc.edu.cn>



中國人民大學圖書館
RENMIN UNIVERSITY OF CHINA LIBRARIES



开馆时间:
周一至周日: 7:00-22:00

馆藏目录 中文发现 外文发现 数据库 电子期刊 BALIS资源 资源地图

题名

借阅信息 续借 添加邮箱 借阅历史 馆际互借 随书光盘 微信公众号服务 资源荐购



资源



服务



互动



特别推荐



新闻/公告



新购资源



试用资源



本馆简介

- ▶ 教学/培训
- ▶ 多媒体服务
- ▶ 学科分析
- ▶ 文献传递
- ▶ 收费项目公示
- ▶ 自助服务
- ▶ 学科服务
- ▶ 馆际互借
- ▶ 复印打印
- ▶ ESI学科动态
- ▶ 代查代检/查新
- ▶ 借阅服务

- ▶ 馆长寄语
- ▶ 馆刊馆讯
- ▶ 图书馆简介
- ▶ 开馆时间
- ▶ 组织结构

>>更多

快捷通道

- ▶ 咨询台
- ▶ 校外访问
- ▶ 研修室预约
- ▶ 座位预约
- ▶ 借阅信息
- ▶ 专题讲座
- ▶ 新生专栏
- ▶ 学位论文提交
- ▶ 人大文库
- ▶ 馆刊馆讯
- ▶ 书刊捐赠
- ▶ 资源荐购



1 如何找书? ——馆藏目录

SirsiDynix e-Library™

中国人民大学图书馆馆藏查询系统

[返回](#) [说明](#) [退出登录](#)

新闻学概论

题名 ▼

确定

馆别: 苏研院分馆 ▼

[高级查询](#)

[返回](#) [说明](#) [退出登录](#)





1 如何找书? ——馆藏目录

中国人民大学图书馆馆藏查询系统

[返回](#) [说明](#) [限制查询](#) [新的检索](#) [打印或者以电子邮件邮寄保存的记录](#) [退出登录](#)

检索结果

题名“新闻学概论”检索到 6 题名.

- 选取 [融合新闻学概论 = Introduction to convergence journalism 理念、实务、操作解析 李沁著 eng](#)
李沁 著
(SY)G210/103
2021
1 馆藏于 苏研院分馆 在 中文图书区
- 选取 [新闻学概论 《新闻学概论》编写组](#)
(SY)G210/117
2020
1 馆藏于 苏研院分馆 在 中文图书区
- 选取 [新闻学概论 李良荣著](#)
李良荣, 1946- 著
(SY)G210/75
2009
2 件馆藏上架 苏研院分馆
- 选取 [新闻学概论 = The principles of journalism 刘建明等著 eng](#)
刘建明 著
(SY)G210/6
2007
1 馆藏于 苏研院分馆 在 中文图书区



1 如何找书? ——馆藏目录

中国人民大学图书馆馆藏查询系统

检索/主页 院系资料查询 经济学分馆 苏研院分馆 法学图书馆 新书推荐 教参借阅台 我的账号 与我们联系

[返回](#) [说明](#) [新的检索](#) [后退](#) [向前](#) [打印或者以电子邮件邮寄保存的记录](#) [退出登录](#)

记录 2 of 6 检索词 题名 "新闻学概论"

Item Details

选取

[预约](#)

[查找本主题的其他作品](#)

[书架上邻近的馆藏](#)

[馆藏详细信息](#) [书名相关信息](#)

Title 新闻学概论 《新闻学概论》编写组
Author
出版者 高等教育出版社
出版日期 2020
附注 253页
ISBN 9787040533675
随书附盘: 无记录

馆藏分布状况 1 馆藏于 苏研院分馆.

馆藏

苏研院分馆

索书号

(SY)G210/117

复本号

1

馆藏类型

中文图书

馆藏位置

中文图书区

图书的密码



1 如何找书? ——索书号

索书号说明: 索书号是图书排架的编码, 用于确定每种图书在书架上的位置。





1 如何找书? ——索书号

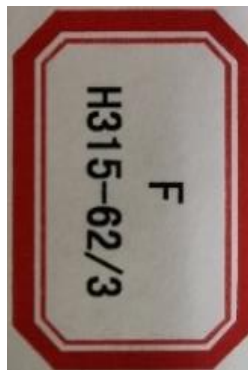
如何查看索书号: 书脊上的索书号由两部分组成, 斜杠 (/) 前为分类号, 斜杠后为顺序号。索书号按照字母A类到Z类顺序排列, 数字部分从小到大排序。先比较斜杠前面的分类号大小, 由左至右逐位对比, 再比较斜杠后数字整体的大小。即斜杠前逐位比大小, 斜杠后整体比大小。

注: 本馆法文图书除在索书号上加字母F (外文) 作为外文图书标识外, 在红色书标下方还会覆有小蓝标作为法文书特别标识。

中文图书分类号



英文图书分类号



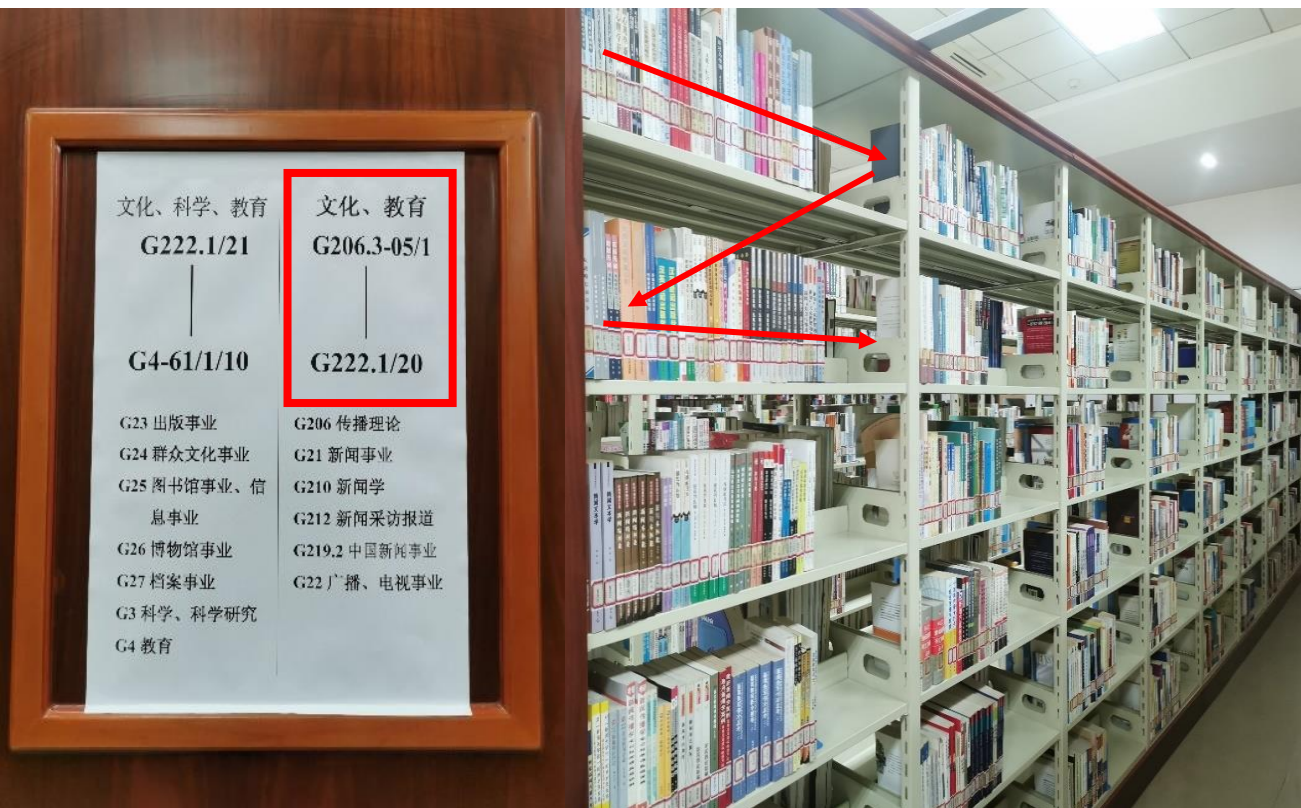
法文图书分类号





1 如何找书? ——索书号

排架规则: 取书时请先看书架侧面的索书号和内容。索书号是连续的, 架标反映了本排架第一本书至最后一本书的索书号范围。参照记录下来的索书号, 依据从左向右、从上到下的排架规则到相应的书架上取书。



文化、科学、教育

G222.1/21

G4-61/1/10

G23 出版事业

G24 群众文化事业

G25 图书馆事业、信息事业

G26 博物馆事业

G27 档案事业

G3 科学、科学研究

G4 教育

文化、教育

G206.3-05/1

G222.1/20

G206 传播理论

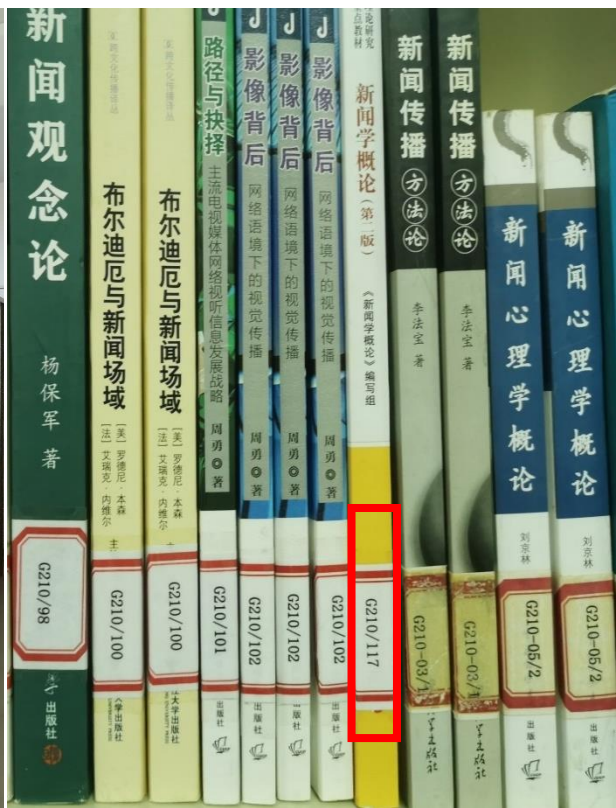
G21 新闻事业

G210 新闻学

G212 新闻采访报道

G219.2 中国新闻事业

G22 广播、电视事业



新闻观念论

杨保军 著

G210/98

布罗迪厄与新闻场域

〔法〕艾琳克·内维尔
〔法〕艾琳克·内维尔
主 编

G210/100

布罗迪厄与新闻场域

〔法〕艾琳克·内维尔
〔法〕艾琳克·内维尔
主 编

G210/100

影像背后

网络语境下的视觉传播

周勇 著

G210/101

影像背后

网络语境下的视觉传播

周勇 著

G210/102

影像背后

网络语境下的视觉传播

周勇 著

G210/102

新闻学概论(第4版)

李法宝 著

G210/117

新闻学概论(第4版)

李法宝 著

G210/117

新闻学概论(第4版)

李法宝 著

G210/117

新闻学概论(第4版)

李法宝 著

G210/117

新闻学概论(第4版)

李法宝 著

G210/117

新闻学概论(第4版)

李法宝 著

G210/117

新闻学概论(第4版)

李法宝 著

G210/117

新闻学概论(第4版)

李法宝 著

G210/117

新闻学概论(第4版)

李法宝 著

G210/117

新闻学概论(第4版)

李法宝 著

G210/117

新闻学概论(第4版)

李法宝 著

G210/117

新闻学概论(第4版)

李法宝 著

G210/117

新闻学概论(第4版)

李法宝 著

G210/117

新闻学概论(第4版)

李法宝 著

G210/117

新闻学概论(第4版)

李法宝 著

G210/117

新闻学概论(第4版)

李法宝 著

G210/117

新闻学概论(第4版)

李法宝 著

G210/117



1

如何找书? ——分类法

我馆中外文图书按《中国图书馆分类法》（简称中图法）排架。

《中国图书馆分类法》 大纲	A	马克思主义、列宁主义、毛泽东思想、邓小平理论	N	自然科学总论
	B	哲学、宗教	O	数理科学和化学
	C	社会科学总论	P	天文学、地球科学
	D	政治、法律	Q	生物科学
	E	军事	R	医药、卫生
	F	经济	S	农业科学
	G	文化、科学、教育、体育	T	工业技术
	H	语言、文字	U	交通运输
	I	文学	V	航空、航天
	J	艺术	X	环境科学、安全科学
	K	历史、地理	Z	综合性图书



1 如何找书? ——分级读物分类标识

我馆法文阅览室“分级读物区”的教材/读物有专属的颜色标签。

分级读物区分类标识	分级读物类别	对应词汇量	书脊颜色标签
	A1入门级法语教材/读物	900-1000	
	A2基础级法语教材/读物	2000-3000	
	B1进阶级法语教材/读物	5000-6000	
	B2高阶级法语教材/读物	7000-8000	
	C1流利运用级法语教材/读物	10000+	



图书 查询借阅

2

如何借还书?



2

如何借还书? ——自助借还书机

自助借还书机



刷校园卡/扫电子校园码借书

一楼自助借还书机



二楼自助借还书机





2

如何借还书? —— 一楼自助借还书机

一楼自助借还书机介绍

操作界面、刷卡处、扫码处、图书扫描区。



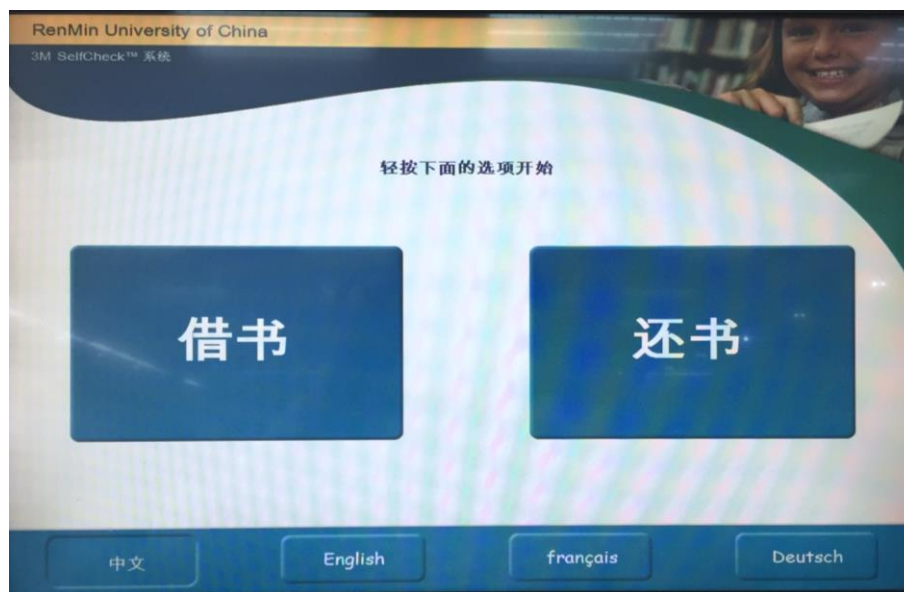


2

如何借还书? —— 一楼自助借还书机

一楼自助借还书机主界面

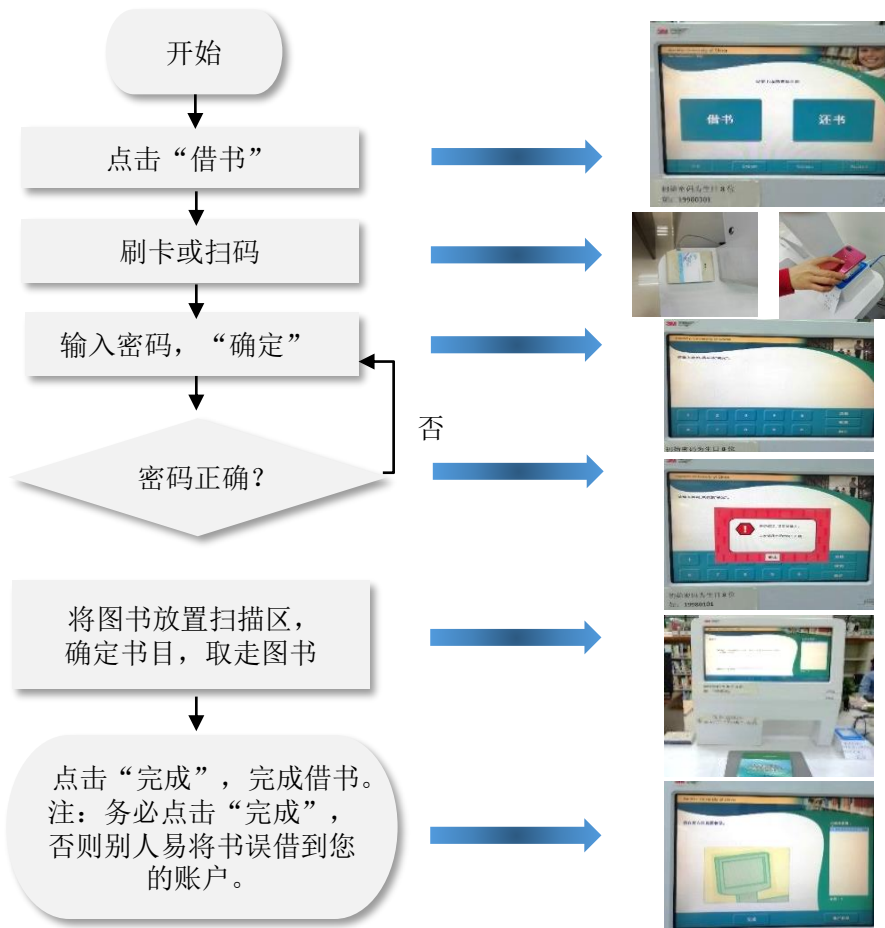
主界面有借书和还书两大功能操作选项，四项语言选择选项，读者可根据自己语言习惯进行选择。





2 如何借还书? —— 一楼自助借还书机

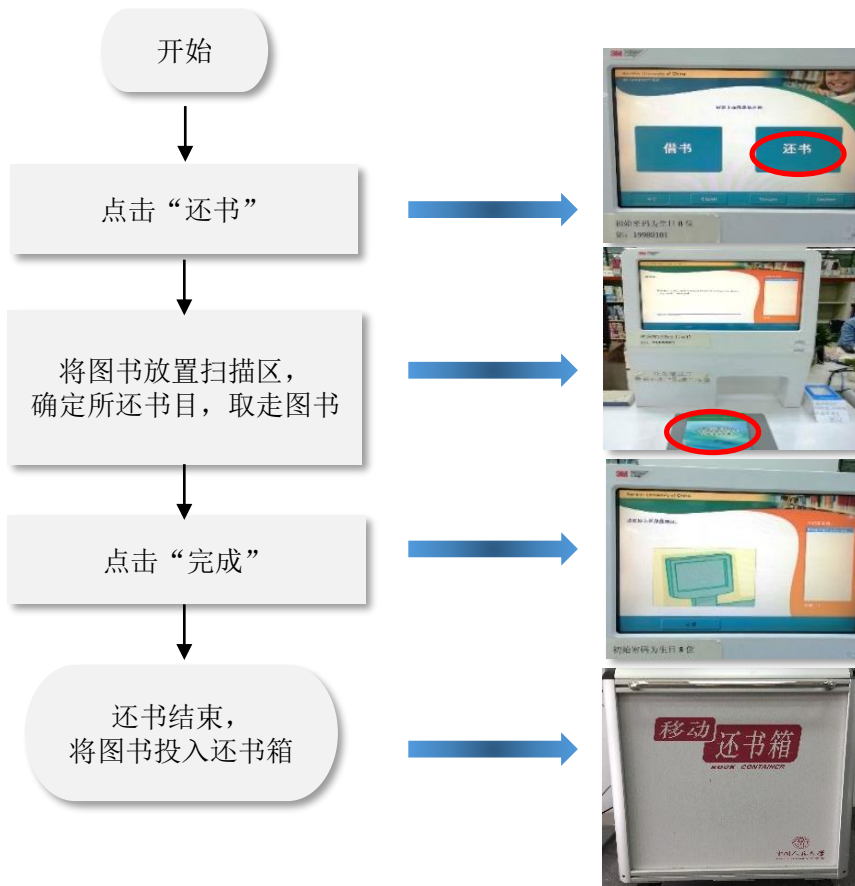
借书流程图





2 如何借还书? —— 一楼自助借还书机

还书流程图





2 如何借还书? —— 二楼自助借还书机

二楼自助借还书机介绍

操作界面、刷卡处、扫码处、图书感应区。





2

如何借还书? —— 二楼自助借还书机

二楼自助借还书机主界面

主界面有借书、还书、续借、查询四大功能操作选项。

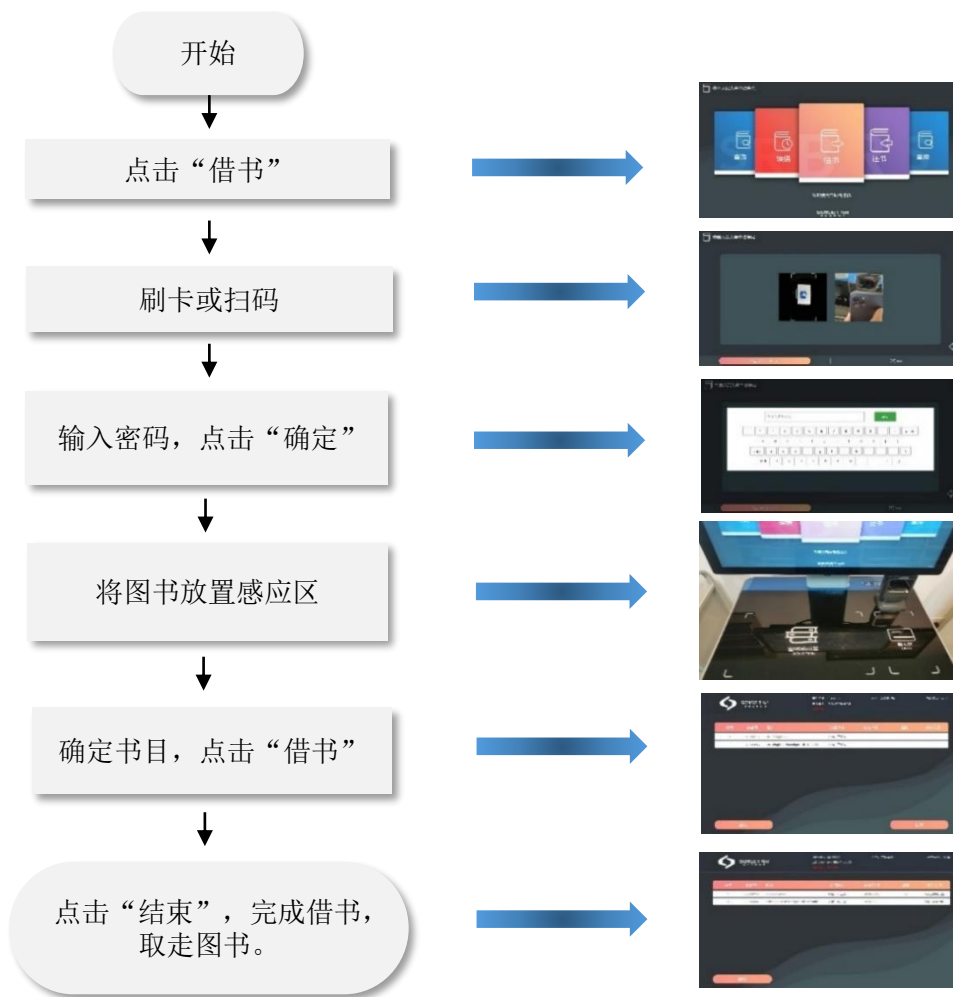




2

如何借还书? —— 二楼自助借还书机

借书流程图

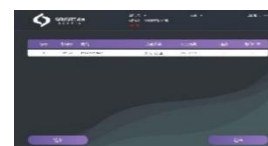
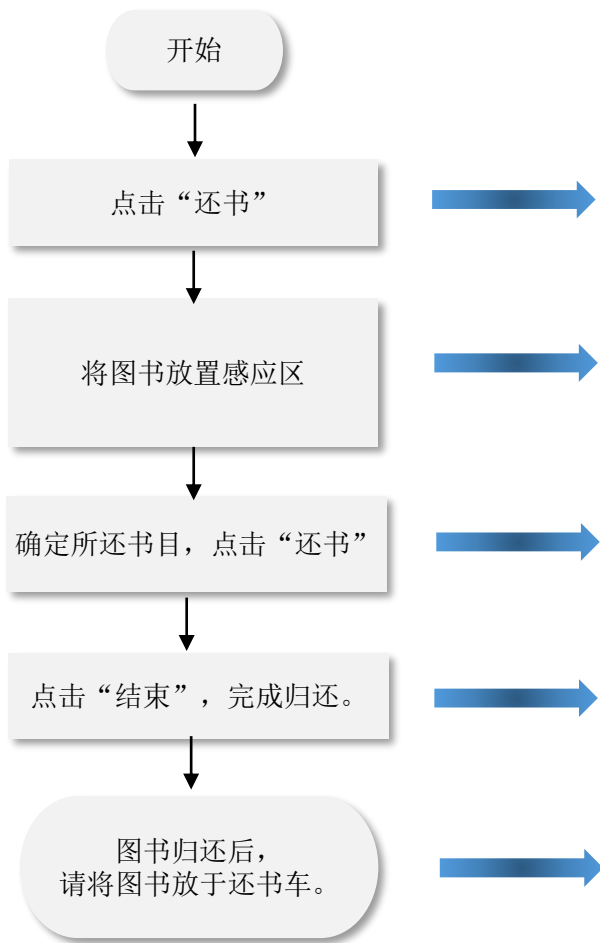




2

如何借还书? —— 二楼自助借还书机

还书流程图





图书 查询借阅

3

图书到期想继续看怎么办?



3 图书到期想继续看怎么办? ——续借



开馆时间:
周一至周日: 7:00-22:00

馆藏目录 中文发现 外文发现 数据库 电子期刊 BALIS资源 资源地图

题名

借阅信息 **续借** 添加邮箱 借阅历史 馆际互借 随书光盘 微信公众号服务 资源荐购



资源



服务



互动



特别推荐



新闻/公告



新购资源



试用资源



本馆简介

- ▶ 教学/培训
- ▶ 多媒体服务
- ▶ 学科分析
- ▶ 文献传递
- ▶ 收费项目公示
- ▶ 自助服务
- ▶ 学科服务
- ▶ 馆际互借
- ▶ 复印打印
- ▶ ESI学科动态
- ▶ 代查代检/查新
- ▶ 借阅服务

- ▶ 馆长寄语
- ▶ 馆刊馆讯
- ▶ 图书馆简介
- ▶ 开馆时间
- ▶ 组织结构

>>更多

快捷通道

- ▶ 咨询台
- ▶ 校外访问
- ▶ 研修室预约
- ▶ 座位预约
- ▶ 借阅信息
- ▶ 专题讲座
- ▶ 新生专栏
- ▶ 学位论文提交
- ▶ 人大文库
- ▶ 馆刊馆讯
- ▶ 书刊捐赠
- ▶ 资源荐购



3 图书到期想继续看怎么办? ——续借

e-Library

中国人民大学图书馆馆藏查询系统

[检索/主页](#) [院系资料查询](#) [经济学分馆](#) [苏研院分馆](#) [法学图书馆](#) [新书推荐](#) [教参借阅台](#) [我的账号](#) [与我们联系](#)

[返回](#) [说明](#) [退出登录](#)

选择某些或全部文献续借

借阅证号码:

学号

个人密码:

八位生日号

[列出借出馆藏](#)

[重新填写](#)

[返回](#) [说明](#) [退出登录](#)



3 图书到期想继续看怎么办? ——续借

中国人民大学图书馆馆藏查询系统

检索/主页 院系资料查询 经济学分馆 苏研院分馆 法学图书馆 新书推荐 教师借书台 我的账号 与我们联系

返回 说明 个人中心 退出登录

选择续借馆藏

17 可续借馆藏。使用校验框 为续借标记馆藏清单。

选择续借馆藏 全部续借

- 圣书的子民 基督教的特质和义本传统 (加) 谢大卫著 = People of the book christian identity and literary culture David Lyle Jeffrey著 李毅译 eng 谢大卫 (Jeffrey, David Lyle) 著
- 生命与信仰 克尔凯郭尔假名写作时期基督教哲学思想研究 王齐著 王齐 著
- 克尔凯郭尔 (奥) 康拉德-保罗-李斯曼著 = Kierkegaard Konrad Paul Liessmann 王彤译 ger 李斯曼, (Liessmann, Konrad Paul) 1953- 著
- 乡建笔记 新青年与乡村的生命对话 温铁军, 梁少雄, 刘良主编 温铁军 主编
- 八次危机 中国的真实经验1949-2009 温铁军等著 温铁军, 1951- 著
- 历史并不遥远 李义海著 李义海 著
- 信息素养与信息检索 周建芳主编 周建芳 主编
- 作家笔记 (英) 毛姆著 = A writer's notebook W. Somerset Maugham 陈德志, 陈雁译 eng 毛姆 (Maugham, W. Somerset), 1874-1965 著
- 信息检索技术实用教程 专著 曾健民, 孙德红, 高燕主编 曾健民 (数学) 主编
- 信息资源检索与利用 专著 柳宏坤, 杨祖斌主编 柳宏坤 主编
- 信息检索技术 汪棉, 成燕主编 汪棉 主编
- 无声告白 = Everything I never told you (英) 伍绮诗著 孙晓译 eng 伍绮诗 著
- 传习录 (明) 王阳明撰 于自力, 孔宪, 杨祥铨注释 王阳明 撰
- 当下的力量 (德) 埃克哈特·托利著 = The power of now : a guide to spiritual enlightenment Eckart Tolle 曹德译 eng 托勒 (Tolle, Eckhart) 著
- 心流 最优体验心理学 (英) 米哈里·契克森米哈赖著 张定琦译 契克森米哈赖 (Csikszentmihalyi, Mihaly) 著
- 正念高效工作 成就更好的人生 (丹) 拉斯姆森·侯格, (加) 杰奎琳·卡特, (澳) 吉里安·库茨著 = One second ahead enhance your performance at work with mindfulness Rasmus Hougaard, Jacqueline Carter, Gillian Coultis 赵经纬, 叶少欣, 刘宁译 eng 侯格 (Hougaard, Rasmus) 著
- 张医生与王医生 伊晓峰, 杨俊著 伊晓峰 著

续借选中的馆藏

清除选择



3

图书到期想继续看怎么办？——续借

SirsiDynix e-Library™

中国人民大学图书馆馆藏查询系统

检索/主页 院系资料查询 经济学分馆 苏研院分馆 法学图书馆 新书推荐 教参借阅台 我的账号 与我们联系

3 馆藏已续借.

文献已被续借

圣书的子民 基督教的特质和文本传统 (加) 谢大卫著
谢大卫 (Jeffrey, David Lyle) 著
(SY)B971/2
到期: 2023/9/19,23:59

文献已被续借

生命与信仰 克尔凯郭尔假名写作时期基督教哲学思想研究 王齐著
王齐 著
(SY)B534/2
到期: 2023/9/19,23:59

文献已被续借

克尔凯郭尔 (奥) 康拉德·保罗·李斯曼著
李斯曼, (Liessmann, Konrad Paul) 1953- 著
(SY)B534/3
到期: 2023/9/19,23:59

确认

- 续借起算日期为续借当日；续借期与原借期相同（28天），遇法定节假日或寒暑假系统将自动顺延。
- 每册图书只可续借一次，如果读者有拖欠记录（图书逾期未还、帐单未付5.00元以上）或待续借的图书已被他人预约，则无法续借。



图书 查询借阅

4

图书找不到怎么办?



图书找不到，需要根据不同情况，选择不同获取方式。

图书 查询借阅

馆藏目录预约-我馆有馆藏，已被借出。

馆际互借-我馆无馆藏，人大总馆有馆藏。

图书荐购-我馆无馆藏，可以申请图书荐购。



4

图书找不到怎么办? ——馆藏目录预约



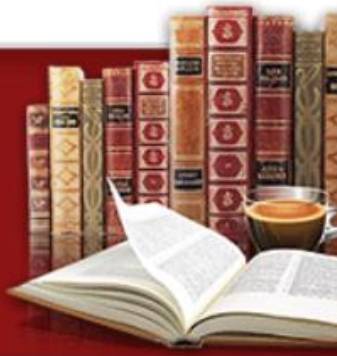
中国人民大学图书馆
RENMIN UNIVERSITY OF CHINA LIBRARIES



开馆时间:
周一至周日: 7:00-22:00

馆藏目录 | 中文发现 | 外文发现 | 数据库 | 电子期刊 | BALIS资源 | 资源地图

题名



借阅信息 | 续借 | 添加邮箱 | 借阅历史 | 馆际互借 | 新书推荐 | 随书光盘 | 微信公众号服务

- 资源
- 服务
- 互动
- 特别推荐
- 新闻/公告
- 新购资源
- 试用资源
- 本馆简介

- ▶ 馆藏目录
- ▶ 数据库导航
- ▶ 电子期刊导航
- ▶ 学科资源导航
- ▶ 特色资源
- ▶ 教参资源
- ▶ 多媒体资源
- ▶ 古籍特藏
- ▶ 开放获取资源

- ▶ 关于停止ProQuee.. [07-06]
 - ▶ 2021年图书馆国际.. [07-05]
 - ▶ 2021年国际小学期.. [06-22]
 - ▶ 关于合理使用电子资源.. [06-21]
 - ▶ 图书馆2021年端午.. [06-09]
 - ▶ 微人大认证登录系统停.. [06-04]
 - ▶ 图书馆研修室预约系统.. [06-04]
- [>>更多](#)



4

图书找不到怎么办? ——馆藏目录预约

SirsiDynix e-Library™

中国人民大学图书馆馆藏查询系统

[检索/主页](#) [院系资料查询](#) [经济学分馆](#) [苏研院分馆](#) [法学图书馆](#) [新书推荐](#) [教参借阅台](#) [我的账号](#) [与我们联系](#)

[返回](#) [说明](#) [个人兴趣](#) [退出登录](#)

题名



确定

馆别: 苏研院分馆



[高级查询](#)



4

图书找不到怎么办? ——馆藏目录预约

中国人民大学图书馆馆藏查询系统

检索/主页 院系资料查询 经济学分馆 苏研院分馆 法学图书馆 新书推荐 教参借阅台 我的账号 与我们联系

[返回](#) [说明](#) [新的检索](#) [打印或者以电子邮件邮寄保存的记录](#) [个人兴趣](#) [退出登录](#)

记录 1 of 1 检索词 题名 "八次危机"

Item Details

选取

[预约](#)

[查找该作者其它作品](#)

[查找本主题的其它作品](#)

[书架上邻近的馆藏](#)

[此著者有新到资料时请通知我](#)

[此话题有新到资料时请通知我](#)

馆藏详细信息 [书名相关信息](#)

题名 八次危机 中国的真实经验1949-2009 温铁军等著
著者 温铁军, 1951- 著
出版者 东方出版社
出版日期 2013
附注 318页
ISBN 9787506055574
随书附盘: 无记录

馆藏分布状况 目前没有可借馆藏 [预约](#) (估计等待 38 天) .

馆藏

苏研院分馆	复本号	馆藏类型	馆藏位置
索书号 (SY)F124.8/10	2	中文图书	到期: 2023/9/19



4

图书找不到怎么办? ——馆藏目录预约

SirsiDynix e-Library™

中国人民大学图书馆馆藏查询系统

[检索/主页](#) [院系资料查询](#) [经济学分馆](#) [苏研院分馆](#) [法学图书馆](#) [新书推荐](#) [教参借阅台](#) [我的账号](#) [与我们联系](#)

[返回](#) [说明](#) [个人兴趣](#) [退出登录](#)

新增预约

题名: 八次危机 中国的真实经验1949-2009 温铁军等著

著者: 温铁军, 1951- 著

取书馆:

苏研院分馆 ▼

预约失效时间(可不填):



新增预约

重新填写

撤销



4

图书找不到怎么办？——馆藏目录预约

预约书回馆后只在咨询台的预约架上保留**4天**（从图书归还之日起计算，包括周六日），过期预约自动取消。

三人以上预约的普通图书借期为**14天**，且不能续借。

每人允许预约图书的数量是有限的，只能预约**2本**；超过允许量联机预约就会失败。

馆藏目录中标明“**非流通**”的书不可预约。



4

图书找不到怎么办？——馆际互借

- 在馆藏图书检索中，当苏研院分馆没有馆藏，而人大总馆有馆藏时，可以申请馆际互借。

SirsiDynix e-Library™

中国人民大学图书馆馆藏查询系统

[检索/主页](#) [院系资料查询](#) [经济学分馆](#) [苏研院分馆](#) [法学图书馆](#) [新书推荐](#) [教参借阅台](#) [我的账号](#) [与我们联系](#)

[返回](#) [说明](#) [退出登录](#)

数学优化

题名

确定

馆别: ALL

高级查询

最热门馆藏

题名: 盗墓笔记 南派三叔著

著者: 南派三叔 著

主题: 长篇小说 chang pian xiao shuo 中国 当代

[更多馆藏](#)



4

图书找不到怎么办？——馆际互借

- 查到需要图书后，记录该书人大图书馆索书号、ISBN号等信息。

[检索/主页](#) [院系资料查询](#) [经济学分馆](#) [苏研院分馆](#) [法学图书馆](#) [新书推荐](#) [教参借阅台](#) [我的账号](#) [与我们联系](#)

[返回](#) [说明](#) [新的检索](#) [后退](#) [向前](#) [打印或者以电子邮件邮寄保存的记录](#) [退出登录](#)

记录 83 of 7165 检索词 题名 "数学"

Item Details

- 选取
- [预约](#)
- [现在购买](#)
- [查找该作者其它作品](#)
- [查找本主题其它作品](#)
- [书架上邻近的馆藏](#)

[馆藏详细信息](#) [书名相关信息](#)

Title 数学优化 中国科学院

Author 中国科学院 zhong guo ke xue yuan 编

出版者 科学出版社

出版日期 2020

附注 xx, 343页

ISBN 9787030658661

随书附盘: 无记录

馆藏分布状况 2 件馆藏 在架上 中国人民大学图书馆.

人大图书馆	复本号	馆藏类型	馆藏位置
索书号	1	中文图书	中文图书区-架位导航
O17/135	2	中文图书	中文图书区-架位导航



4

图书找不到怎么办？——馆际互借

申请资格：苏州校区全体教师及在籍学生，当前个人用户欠款5元以下（含5元），无其他违规行为并有图书外借量余额，均可申请馆际互借。

申请方式：

1、微信申请。人大苏州校区图书馆微信公众号—读者服务—专业化服务—扫码申请；人大苏州校区图书馆微信公众号输入“馆际互借”扫码申请。具体事宜请参阅《苏州校区图书馆与人大图书馆馆际互借服务实施细则》。

2、现场登记。图书馆咨询台填写馆际互借申请信息。

申请时间：每月初前5日（节假日顺延）。

收费标准：全部免费（快递费用由苏州校区承担）。

取、还书地点：苏州校区图书馆咨询台。





4

图书找不到怎么办? ——馆际互借

提交馆际互借申请时，请务必准确提交如下信息：

登记日期、姓名、学号
*电话、邮箱

书名、著者、译者
索书号、ISBN号

注意：每位读者每学年内可以申请12册图书，每人每次申请图书不得超过3册，借书期限为21天（3周）。馆际互借图书不能续借，不可预约。馆际互借仅限借阅人大图书馆总馆开架书籍（外文书、中文新书、港台书不可借阅）。



4

图书找不到怎么办？——图书荐购

- 在馆藏图书检索中，苏研院分馆没有馆藏，便可以直接荐购。

SirsiDynix e-Library™

中国人民大学图书馆馆藏查询系统

[检索/主页](#) [院系资料查询](#) [经济学分馆](#) [苏研院分馆](#) [法学图书馆](#) [新书推荐](#) [教参借阅台](#) [我的账号](#) [与我们联系](#)

[返回](#) [说明](#) [退出登录](#)

题名

确定

馆别: 苏研院分馆

[高级查询](#)

最热门馆藏

题名: 盗墓笔记 南派三叔著

著者: 南派三叔 著

主题: 长篇小说 chang pian xiao shuo 中国 当代

[更多馆藏](#)



4

图书找不到怎么办? ——图书荐购

SirsiDynix e-Library™

中国人民大学图书馆馆藏查询系统

检索/主页 院系资料查询 经济学分馆 苏研院分馆 法学图书馆 新书推荐 教参借阅台 我的账号 与我们联系

[返回](#) [说明](#) [新的检索](#) [后退](#) [向前](#) [退出登录](#)

目录检索结果: 题名 "飞鸟和池鱼"
没找到所需文献--也许下面的清单对你有帮助

1.	飞鸟对老树说	1
2.	飞鸟集	13
3.	飞鸟集 fei niao ji	2
4.	飞鸟集 Fei Niao Ji	1
5.	飞鸟集 新月集	1
6.	飞鸟卷 Fei Niao Juan	1
7.	飞鸟·奈良时代 fei niao · nai liang shi dai	1
8.	飞鸟天堂	1



4

图书找不到怎么办？——图书荐购

图书荐购

为了尽可能满足读者对文献的需求，读者可以通过以下三种途径推荐图书：

途径一：图书馆一楼咨询台“读者图书推荐登记簿”进行登记。

途径二：人大苏州校区图书馆微信公众号—读者服务—专业化服务—扫码荐书；人大苏州校区图书馆微信公众号输入“荐购”扫码荐书。

途径三：发邮件至图书馆公共邮箱：
tsgsuzhou@ruc.edu.cn 进行图书推荐。

读者通过以上三种途径把所需要购置的文献资源（包括中外文图书、中外文期刊等）推荐给图书馆。提供的信息中应包括题名/刊名、作者、出版社、出版年代、**ISBN**等，图书馆将根据馆藏情况进行采购。竭诚欢迎读者推荐文献资源。





图书 查询借阅

5

图书借阅还要注意什么?



5 图书借阅还要注意什么？

Q: 读者可以外借几本图书？借期是多久？

本科生每人**20**册，其中外文书不超过**10**册。

借期为**4**周（**28**天）。

预约人数超过**3**人，预约书借期缩短为**2**周（**14**天）。

所借图书在无他人预约的情况下可续借**1**次。

Q: 所借图书逾期未还怎么办？

图书逾期不还，需缴纳逾期费，每册**0.10**元/天。逾期费金额累计到**5**元以上（含**5**元），系统会自动关闭读者的借书、续借、预约的功能。显示“账户被锁”，读者至自助缴费机缴清逾期费用即可恢复使用。



5 图书借阅还要注意什么？

Q: 所借图书丢失怎么办？

读者如果不慎丢失了所借出图书，可到书店或出版社购买同一版本、同一著者和出版者的图书进行赔偿，同时缴纳**10元/册**的图书加工费及该书产生的逾期费。具体事宜参阅《中国人民大学苏州校区图书馆文献资料损坏、遗失赔偿管理办法》有关规定，至图书馆阅览室咨询台办理赔偿手续。

Q: 哪些文献不能外借？私藏图书出馆如何处理？

期刊、工具书（字典、年鉴、百科全书等）、学位论文仅供室内阅览，**不能外借**。私藏图书携出馆外者，除罚款**200元/本**外，按偷书报学院和学生事务部处理。



5

图书借阅还要注意什么？

Q:

如何接收图书逾期及预约书可借通知？

方式一：人图主页-馆藏目录-登录我的借阅账号-添加邮箱。

方式二：关注中国人民大学图书馆微信公众号-绑定微人大账号。

SirsiDynix e-Library™

中国人民大学图书馆馆藏查询系统

[检索/主页](#) [院系资料查询](#) [经济学分馆](#) [苏研院分馆](#) [法学图书馆](#) [新书推荐](#) [教参借阅台](#) **我的账号** [与我们联系](#)

[返回](#) [说明](#) [退出登录](#)

读者服务

[用户状态查询](#)

[改变个人密码](#)

[续借馆藏](#)

添加/修改邮箱

说明：

1. 借阅证号码：一卡通的卡号；条码借书证为借书证号。

2. 密码：

- 1) 图书馆系统与学校一卡通系统为两个不同的系统，初始密码为出生年月日的8位数字。
- 2) 密码可修改，请点击“我的账号”“改变个人密码”，修改密码。
- 3) 密码长度不能超过10位。
- 4) 条码借书证的密码为工作证号或学号。



PART 02

问题回顾



➤ **问题1：查找图书要通过图书馆哪个系统？**

→ 图书馆主页-馆藏目录。

➤ **问题2：如何借还书？借书账户密码是？**

→ 通过自助借还书机借还图书；借书账户为学号，借书密码为生日八位。

➤ **问题3：如何续借图书及预约图书？**

→ 续借路径：图书馆主页-馆藏目录下方-续借。

→ 预约路径：图书馆主页-馆藏目录-查询图书-预约。

➤ **问题4：图书找不到有哪些获取渠道？**

→ 馆藏目录预约、馆际互借、荐购。

➤ **问题5：图书的借阅量及借期分别是？图书逾期或丢失怎么办？**

→ 借阅量20册，其中外文书不超过10册；借期28天。

→ 逾期费每册**0.10**元/天，丢失须买相同图书赔偿，并缴纳**10**元/册的图书加工费及该书产生的逾期费。



PART 03

数字资源检索



数字资源 检索

- 1 图书馆有哪些数字资源?
- 2 如何访问及检索数字资源?
- 3 无法找到想要的数字资源怎么办?
- 4 如何获取随书光盘?



数字资源 检索

1

图书馆有哪些数字资源?



1

图书馆有哪些数字资源?

常用资源

- 数据库, 400余个

- 电子图书
- 电子期刊
- 电子报纸
- 学位论文
- 教学参考书
- 多媒体资源
-

WEB OF SCIENCE™

cnki 中国知网
CNKI

万方数据
知识服务平台

infobank
china content provider

Springer Link

ScienceDirect

特色资源

- 中国人民大学文库
- 中国人民大学学位论文数据库
- 剪报资源库
- 馆藏古籍书目数据库
- 民国时期图书资源库
- 民国时期期刊资源库
- 中国人民大学音乐特色数据库
-



1

图书馆有哪些数字资源?



中國人民大學圖書館

RENMIN UNIVERSITY OF CHINA LIBRARIES



开馆时间:
周一至周日: 7:00-22:00

馆藏目录 中文发现 外文发现 **数据库** 电子期刊 BALIS资源 资源地图

数据库导航 试用资源 多媒体资源 人大文库 古籍特藏 特色资源 馆内外统一访问



资源



服务



互动



特别推荐



新闻/公告



新购资源



试用资源



本馆简介

- ▶ 本校学位论文
- ▶ 馆藏目录
- ▶ 数据库导航
- ▶ 电子期刊导航
- ▶ 学科资源导航
- ▶ 特色资源
- ▶ 教参资源
- ▶ 多媒体资源
- ▶ 古籍特藏
- ▶ 开放获取资源

- ▶ 馆长寄语
- ▶ 馆长寄语
- ▶ 开馆时间
- ▶ 馆刊馆讯
- ▶ 组织结构
- ▶ 图书馆简介

>>更多

快捷通道

- ▶ 咨询台
- ▶ 校外访问
- ▶ 研修室预约
- ▶ 座位预约
- ▶ 借阅信息
- ▶ 专题讲座
- ▶ 新生专栏
- ▶ 学位论文提交
- ▶ 人大文库
- ▶ 馆刊馆讯
- ▶ 书刊捐赠
- ▶ 资源荐购



1 图书馆有哪些数字资源?

中国人民大学图书馆

电子资源平台

[资源导航](#) | [中文发现](#) | [外文发现](#) | [标签导航](#)

搜资源库:



语种: [中文](#) [外文](#)

学科: [人文](#) [经济](#) [社会](#) [法政](#) [理工](#)

文献类型: [电子期刊](#) [电子报纸](#) [电子图书](#) [学位论文](#) [多媒体](#) [事实类](#) [数据](#)

资源状态: [常用资源](#) [已购资源](#) [新购资源](#) [试用资源](#)

首字母: [A](#) [B](#) [C](#) [D](#) [E](#) [F](#) [G](#) [H](#) [I](#) [J](#) [K](#) [L](#) [M](#) [N](#) [O](#) [P](#) [Q](#) [R](#) [S](#) [T](#) [U](#) [V](#) [W](#) [X](#) [Y](#) [Z](#)

排序: [名称↑](#) [访问量](#)

405 个



中文数据库

- 1 [【置顶】万方数据资源系统-中国学术期刊数据库](#)
- 2 [【置顶】维普-维普资讯中文期刊服务平台](#)
- 3 [【置顶】中国人民大学图书馆馆藏目录](#)
- 4 [【置顶】中国知网-中国期刊全文数据库](#)
- 5 [【置顶】中文发现](#)
- 6 [30-60双碳战略研究与决策支撑平台](#)
- 7 [3E英语多媒体资源库](#)
- 8 [CADAL电子书](#)

外文数据库

- 1 [【置顶】SCOPUS数据库](#)
- 2 [【置顶】Web of Science--SSCI](#)
- 3 [【置顶】外文发现](#)
- 4 [【置顶】中国人民大学图书馆馆藏目录](#)
- 5 [ACM \(美国计算机学会\) 电子期刊数据库](#)
- 6 [ACS \(美国化学学会\) 数据库](#)
- 7 [AIMS \(美国数学科学出版社\) 电子期刊](#)
- 8 [AIP \(美国物理联合会\) Proceedings](#)



1

图书馆有哪些数字资源?



中國人民大學圖書館
RENMIN UNIVERSITY OF CHINA LIBRARIES



开馆时间:
周一至周日: 7:00-22:00

馆藏目录 中文发现 外文发现 数据库 电子期刊 BALIS资源 资源地图

检索

数据库导航 试用资源 多媒体资源 人大文库 古籍特藏 特色资源 校内外统一访问



资源



服务



互动



特别推荐



新闻/公告



新购资源



试用资源



本馆简介

- ▶ 本校学位论文
- ▶ 馆藏目录
- ▶ 数据库导航
- ▶ 电子期刊导航
- ▶ 学科资源导航
- ▶ 特色资源
- ▶ 教参资源
- ▶ 多媒体资源
- ▶ 古籍特藏
- ▶ 开放获取资源

- ▶ 馆长寄语
- ▶ 馆长寄语
- ▶ 开馆时间
- ▶ 馆刊馆讯
- ▶ 馆刊馆讯
- ▶ 组织结构
- ▶ 图书馆简介

>>更多

快捷通道

- ▶ 咨询台
- ▶ 校外访问
- ▶ 研修室预约
- ▶ 座位预约
- ▶ 借阅信息
- ▶ 专题讲座
- ▶ 新生专栏
- ▶ 学位论文提交
- ▶ 人大文库
- ▶ 馆刊馆讯
- ▶ 书刊捐赠
- ▶ 资源荐购



分类导航

- ▶ 资源
- ▷ 服务
- ▷ 互动
- ▷ 特别推荐
- ▷ 新闻/公告
- ▷ 新购资源
- ▷ 本馆简介
- ▷ 试用资源

首页 >> 资源

特色资源

2013-12-05

[中国人民大学博士生文献数字化资源库](#)

中国人民大学博士生文献数据库是北京市教委资源共建共享项目《中国人民大学博士生文献数据库建设》的建设成果，收录了中国人民大学博士点学科专业主文献。本校师生可以通过数字人大用户名和密码登录，浏览、检索目次信息并下载全文；北京市其他高校读者，可以检索、浏览目次信息，通过BALIS/CALIS原文传递融合系统登录后，通过原文传递的方式获取文献全文。

[读史读经典电子书库](#)

“悦读史学经典，品悟汗青墨韵”——中国人民大学“读史读经典”项目已于2014年3月正式启动。该项目以推进我校人才培养体系改革、实现以“厚重”为核心标志的人才培养要求、营造浓厚的校园文化氛围为目标，着力培养同学们良好的阅读习惯和阅读兴趣。

为配合项目的执行，专家顾问组推出了“读史读经典”的精读和泛读书目，为了方便我校学生使用，我们将书目中的图书制作成了电子版，仅供我校读者在校园网内阅读。

[人大文库（1950~今）](#)

中国人民大学文库是国内高校建立最早和规模最大的文库，旨在彰前励后学，系统收藏、全面展示我校师生及校友的学术成果，是中国人民大学学术发展史的重要体现，是本馆的重要特色馆藏之一，涵盖纸本资源和数字资源两类载体的内容。其中“人大文库”特色数据库中数据总量近12万条，包含如下子库：

[教师成果](#) [学位论文](#) [人大名师](#) [学者专著](#)
[馆藏著作](#) [藏品展示](#) [网上展厅](#)

[馆藏古籍书目数据库（清代~民国时期）](#)



1

图书馆有哪些数字资源?



当前位置: 读史读经典

题名 关键词 检索

分类浏览 Classification Browse



根据检索词“精读书目”共检索出 64 条相关结果

封面显示 图文显示



资治通鉴 (第二...
[宋] 司马光编,[元] ...



资治通鉴 (第十...
[宋] 司马光编,[元] ...



资治通鉴 (第十...
[宋] 司马光编,[元] ...



资治通鉴 (第十...
[宋] 司马光编,[元] ...



资治通鉴 (第十...
[宋] 司马光编,[元] ...



资治通鉴 (第十...
[宋] 司马光编,[元] ...



资治通鉴 (第十...
[宋] 司马光编,[元] ...



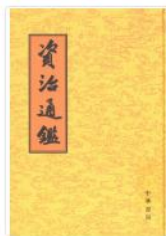
资治通鉴 (第十...
[宋] 司马光编,[元] ...



资治通鉴 (第十...
[宋] 司马光编,[元] ...



资治通鉴 (第十...
[宋] 司马光编,[元] ...



资治通鉴 (第十...
[宋] 司马光编,[元] ...



资治通鉴 (第九...
[宋] 司马光编,[元] ...



数字资源 检索

2

如何访问及检索数字资源?



2

如何访问及检索数字资源?

➤ 访问方式

苏州校区师生通过**电子资源统一访问系统**访问人大图书馆的电子资源。

➤ 访问方式：电子资源统一访问系统

➤ 登录方式：

方式一：人大图书馆主页——数据库——登录电子资源统一访问系统；

方式二：直接打开网址：<http://www.libproxy.ruc.edu.cn>。

❖ **特别提示：**用户名为本人学号，密码同微人大密码。



2

如何访问及检索数字资源?

访问方式：人大图书馆主页——数据库——登录电子资源统一访问系统



可以点击数据库进行登录，也可以点击数据库下方校内外统一访问进行登录。

 资源	 服务	 互动	 特别推荐	 新闻/公告	 新购资源	 试用资源	 本馆简介
<ul style="list-style-type: none"> ▶ 本校学位论文 ▶ 电子期刊导航 ▶ 教参资源 ▶ 开放获取资源 	<ul style="list-style-type: none"> ▶ 馆藏目录 ▶ 学科资源导航 ▶ 多媒体资源 	<ul style="list-style-type: none"> ▶ 数据库导航 ▶ 特色资源 ▶ 古籍特藏 		<ul style="list-style-type: none"> ▶ 馆长寄语 ▶ 馆刊馆讯 ▶ 图书馆简介 	<ul style="list-style-type: none"> ▶ 开馆时间 ▶ 组织结构 		»更多

快捷通道

- | | | | | | |
|--------|----------|---------|--------|--------|--------|
| ▶ 咨询台 | ▶ 校外访问 | ▶ 研修室预约 | ▶ 座位预约 | ▶ 借阅信息 | ▶ 专题讲座 |
| ▶ 新生专栏 | ▶ 学位论文提交 | ▶ 人大文库 | ▶ 馆刊馆讯 | ▶ 书刊捐赠 | ▶ 资源荐购 |



2

如何访问及检索数字资源?

中国人民大学图书馆

电子资源平台

资源导航 | 中文发现 | 外文发现 | 标签导航

搜资源库:

Q

语种: [中文](#) [外文](#)

学科: [人文](#) [经济](#) [社会](#) [法政](#) [理工](#)

文献类型: [电子期刊](#) [电子报纸](#) [电子图书](#) [学位论文](#) [多媒体](#) [事实类](#) [数据](#)

资源状态: [常用资源](#) [已购资源](#) [新购资源](#) [试用资源](#)

首字母: [A](#) [B](#) [C](#) [D](#) [E](#) [F](#) [G](#) [H](#) [I](#) [J](#) [K](#) [L](#) [M](#) [N](#) [O](#) [P](#) [Q](#) [R](#) [S](#) [T](#) [U](#) [V](#) [W](#) [X](#) [Y](#) [Z](#)

排序: 名称↑ [访问量](#)

中文数据库

1	【置顶】万方数据资源系统-中国学术期刊数据库
2	【置顶】维普-维普资讯中文期刊服务平台
3	【置顶】中国人民大学图书馆馆藏目录
4	【置顶】中国知网-中国期刊全文数据库
5	【置顶】中文发现
6	30-60双碳战略研究与决策支撑平台
7	3E英语多媒体资源库
8	CADAL电子书

1	【置顶】SCOPUS数据库
2	【置顶】Web of Science
3	【置顶】外文发现
4	【置顶】中国人民大学
5	ACM (美国计算机学会) 电子期刊数据库
6	ACS (美国化学学会) 数据库
7	AIMS (美国数学科学出版社) 电子期刊
8	AIP (美国物理联合会) Proceedings

身份认证

邮箱

密码

验证码只包含字母,不区分大小写

z y g t

登录

记住登录状态
[忘记密码?](#)

学号

同微人大



2

如何访问及检索数字资源?

中国人民大学图书馆

电子资源平台

资源导航 | 中文发现 | 外文发现 | 标签导航

搜资源库:

语种: [中文](#) [外文](#)

学科: [人文](#) [经济](#) [社会](#) [法政](#) [理工](#)

文献类型: [电子期刊](#) [电子报纸](#) [电子图书](#) [学位论文](#) [多媒体](#) [事实类](#) [数据](#)

资源状态: [常用资源](#) [特色资源](#) [新到资源](#)

首字母: [A](#) [B](#) [C](#) [D](#) [E](#) [F](#) [G](#) [H](#) [I](#) [J](#) [K](#) [L](#) [M](#) [N](#) [O](#) [P](#) [Q](#) [R](#) [S](#) [T](#) [U](#) [V](#) [W](#) [X](#) [Y](#) [Z](#)

可以通过多种途径浏览、查找数据库。

排序: [名称↑](#) [访问量](#)

405 个

中文数据库	
1	【置顶】万方数据资源系统-中国学术期刊数据库
2	【置顶】维普-维普资讯中文期刊服务平台
3	【置顶】中国人民大学图书馆馆藏目录
4	【置顶】中国知网-中国期刊全文数据库
5	【置顶】中文发现
6	30-60双碳战略研究与决策支撑平台
7	3E英语多媒体资源库
8	CADAL电子书

外文数据库	
1	【置顶】SCOPUS数据库
2	【置顶】Web of Science--SSCI
3	【置顶】外文发现
4	【置顶】中国人民大学图书馆馆藏目录
5	ACM (美国计算机学会) 电子期刊数据库
6	ACS (美国化学学会) 数据库
7	AIMS (美国数学科学出版社) 电子期刊
8	AIP (美国物理联合会) Proceedings



2

如何访问及检索数字资源?

中国人民大学图书馆
电子资源平台

[资源导航](#) | [中文发现](#) | [外文发现](#) | [标签导航](#)

搜资源库:



语种: 中文 外文

学科: 人文 经济 社会 法政 理工

文献类型: 电子期刊 电子报纸

资源状态: 常用资源 已购资源 新到

首字母: A B C D E F G H I J K L M N O P Q R S T U V W X Y Z

例: 查找含有经济学科的电子期刊数据库。

排序: 名称↑ 访问量

49 个

中文数据库

- 1 【置顶】万方数据资源系统-数字化期刊全文数据库
- 2 【置顶】维普-维普资讯中文期刊服务平台
- 3 【置顶】中国知网-中国期刊全文数据库
- 4 【置顶】中文发现
- 5 3E英语多媒体资源库
- 6 超星-超星期刊
- 7 复印报刊资料系列数据库-全文数据库

外文数据库

- 1 【置顶】试用数据库--CALIS培训周专辑
- 2 【置顶】外文发现
- 3 Annual Reviews电子期刊数据库
- 4 Cairn法语数据库
- 5 Cambridge University Press剑桥大学出版社电子期刊数据库
- 6 EBSCO--Academic Search Premier
- 7 EBSCO--Business Source Premier



2 如何访问及检索数字资源?

中国人民大学图书馆

电子资源平台

资源导航 | 中文发现 | 外文发现 | 标签导航

搜资源库: 🔍

语种: [中文](#) [外文](#)

学科: [人文](#) [经济](#) [社会](#) [法政](#) [理工](#)

文献类型: [电子期刊](#) [电子报纸](#) [电子图书](#) [学位论文](#) [多媒体](#) [事实类](#) [数据](#)

资源状态: [常用资源](#) [已购资源](#) [新购资源](#) [试用资源](#)

首字母: [A](#) [B](#) [C](#) [D](#) [E](#) [F](#) [G](#) [H](#) [I](#) [J](#) [K](#) [L](#) [Y](#) [Z](#)

排序: [名称↑](#) [访问量](#) 405 个 ☰ ☰ ☰

中文数据库	外文数据库
1 【置顶】万方数据资源系统-中国学术期刊数据库	1 【置顶】SCOPUS数据库
2 【置顶】维普-维普资讯中文期刊服务平台	2 【置顶】Web of Science--SSCI
3 【置顶】中国人民大学图书馆馆藏目录	3 【置顶】外文发现
4 【置顶】中国知网-中国期刊全文数据库	4 【置顶】中国人民大学图书馆馆藏目录
5 【置顶】中文发现	5 ACM (美国计算机学会) 电子期刊数据库
6 30-60双碳战略研究与决策支撑平台	6 ACS (美国化学学会) 数据库
7 3E英语多媒体资源库	7 AIMS (美国数学科学出版社) 电子期刊
8 CADAL电子书	8 AIP (美国物理联合会) Proceedings

例：访问最常用到的中国知网-中国期刊全文数据库。



2

如何访问及检索数字资源?

中国人民大学图书馆

电子资源平台

[资源导航](#)

| [中文发现](#)

| [外文发现](#)

| [标签导航](#)

中国知网-中国期刊全文数据库

访问入口: [校外ip访问网址\[819ms\]](#) [校内ip访问地址\[1225ms\]](#)

总访问量: 42396289

信息介绍

语种: 中文

学科: 人文, 经济, 社会, 法政, 理工

首字母: Z

文献类型: 电子期刊

资源状态: 常用资源, 已购资源

校园网内, 选择校内ip访问, 校园网外, 选择校外ip访问。

该库是中国知网出版的CNKI系列数据库之一。

数据库收录1994年至今(部分刊物回溯至创刊)国内9100多种重要期刊, 以学术、技术、政策指导、高等科普及教育类为主, 同时收录部分基础教育、大众科普、大众文化和文艺作品类刊物, 内容覆盖自然科学、工程技术、农业、哲学、医学、人文社会科学等各个领域, 全文文献总量3252多万篇。

数据库分为十大专辑: 理工A、理工B、理工C、农业、医药卫生、文史哲、政治军事与法律、教育与社会科学综合、电子技术与信息科学、经济与管理。十专辑下分为168个专题和近3600个子栏目。我馆订购了所有专辑。

特别提示:

- 1、阅读、下载全文需先安装CAJ、Adobe阅读器
- 2、检索时受并发用户数限制。
- 3、使用中如有任何问题, 请联系图书馆学科支持部, email: tsgzxb@ruc.edu.cn。

使用帮助

1. PDF阅读器下载!

常用标签

[中文电子期刊](#) [常用](#) [知网](#)



2

如何访问及检索数字资源?

CNKI首页 手机版 网站地图 帮助中心

使用手册 会员 我的CNKI 欢迎来自 中国人民大学 的您, 个人账户 登录



主题 | 中文文献、外文文献 高级检索

篇章信息	作者/机构	期刊信息
主题	作者	期刊名称
篇章摘	第一作者	ISSN
篇名	通讯作者	CN
关键词	作者单位	栏目信息
摘要	第一单位	
小标题		
全文		
参考文献		
基金		
中图分类号		
DOI		

学术期刊库

实现中、外文期刊整合检索。其中,中文期刊1970余种,网络首种,最早回溯至1915年,共6100余种。中文学术期刊包括来自80个国家及地区90%的期刊,覆盖JCR期刊的90%,最早回溯至19世纪,共1.2亿余篇全文。

CNKI Scholar 外文期刊

期刊导航

网络首发期刊/文献






土壤理化性质及细菌群落结构影响	公路	2023-07-05 13:19:54
elanconiopsis endophytica次级代...	广东海洋大学学报	2023-07-05 13:19:44
对青藏公路的危害分析及防治对策建...	公路	2023-07-05 13:18:29

[更多>>](#)

我的关注

精彩推荐

热门文献

我的CNKI

本土制造业企业如何在绿色创新中实现“华丽转型”？——基于注意力基础观的多案例研究

解学梅 韩宇航 · 管理世界 · 2022年03期/76-106页 · 学术期刊

在“碳达峰、碳中和”战略目标以及绿色发展新时代背景下,制造业企业的绿色创新和转型升级成为重中之重。本研究基于注意力基础观的元理论框架,采用纵向多案例研究方法,选择4家典型的制造业企业,深度剖析制造业企业绿色转型演化过程“制度逻辑驱动→资源编排过程→绿色转型结果”的内在形成机制。研究发现:(1)制造业企业的绿色转型过程可以划分为传统发展期、绿色转向期和绿色转型期3个时序区间,...

41次被引 30532次下载 | 发表时间: 2022-03-05

[HTML阅读](#) [下载](#)

中国数字经济测度与驱动因素研究

出版物



中国高等院校设...

2022年中国家用电器技术大会论文集

中国农机化导报



2

如何访问及检索数字资源?

CNKI首页 手机版 网站地图 帮助中心

使用手册 会员 我的CNKI 欢迎来自 中国人民大学 的您, 个人账户 登录



篇名 金融风险管理



高级检索

知识元检索 >

引文检索 >

学术期刊库

出版说明

实现中、外文期刊整合检索。其中,中文学术期刊 8500余种,含北大核心期刊 1970余种,网络首发期刊 2410余种,最早回溯至1915年,共计 6100余万 篇全文文献;外文学术期刊包括来自 80 个国家及地区 900余 家出版社的期刊 7.5余万 种,覆盖JCR期刊的 96%,Scopus期刊的 90%,最早回溯至19世纪,共计 1.2亿余 篇外文题录,可链接全文。

CNKI Scholar 外文期刊

期刊导航

网络首发期刊/文献



不同水分处理对香根草根际土壤理化性质及细菌群落结构影响
海南红树林内生真菌Endomelanconiopsis endophytica次级代...
青藏高原可可西里盐湖渍决对青藏公路的危害分析及防治对策建...

公路
广东海洋大学学报
公路

2023-07-05 13:19:54
2023-07-05 13:19:44
2023-07-05 13:18:29

更多 >>

我的关注

精彩推荐

热门文献

我的CNKI

本土制造业企业如何在绿色创新中实现“华丽转型”?——基于注意力基础观的多案例研究

解学梅 韩宇航 · 管理世界 · 2022年03期/76-106页 · 学术期刊

在“碳达峰、碳中和”战略目标以及绿色发展新时代背景下,制造业企业的绿色创新和转型升级成为重中之重。本研究基于注意力基础观的元理论框架,采用纵向多案例研究方法,选择4家典型的制造业企业,深度剖析制造业企业绿色转型演化过程“制度逻辑驱动→资源编排过程→绿色转型结果”的内在形成机制。研究发现:(1)制造业企业的绿色转型过程可以划分为传统发展期、绿色转向期和绿色转型期3个时序区间,...

41 次被引 30532 次下载 发表时间: 2022-03-05

HTML阅读 下载

出版物



中国高等院校设...

2022年中国家用电器技术大会论文集



2

如何访问及检索数字资源?

CNKI首页 手机版 网站地图 帮助中心

旧版 使用手册 会员 我的CNKI 欢迎来自 中国人民大学 的您, 个人账户 登录



篇名 金融风险管理



结果中检索

高级检索

知识元检索 >
引文检索 >

总库

中文

外文

学术期刊

学位论文

会议

报纸

年鉴

图书

专利

标准

成果

科技

社科

检索范围: 学术期刊

篇名: 金融风险管理

主题定制

检索历史

共找到 1,184 条结果

1/60 >

全选 已选: 0 清除

批量下载

导出与分析

排序: 相关度↓ 发表时间 被引 下载 综合

显示 20

主题

主要主题

次要主题

- 金融风险管理(507)
- 金融风险(375)
- 风险管理(289)
- 供应链金融风险(95)
- 互联网金融风险(81)
- 金融创新(76)
- 互联网金融(74)
- 供应链金融(72)
- 风险管理研究(63)
- 防范金融风险(58)

学科

- 金融(1105)
- 企业经济(147)
- 贸易经济(111)
- 投资(98)

篇名	作者	刊名	发表时间	被引	下载	操作
<input type="checkbox"/> 1 内部评级法与普惠金融风险管理: 对中小商业银行的启示	万伟; 肖云鹤; 刘彬	商业会计	2023-06-10	57		
<input type="checkbox"/> 2 企业集团财务公司产业链金融风险管理探析	刘丹	现代商业	2023-06-08	13		
<input type="checkbox"/> 3 企业金融风险管理及其发展趋势	王博一	商业观察	2023-06-05			
<input type="checkbox"/> 4 新金融风险特征、种类以及新金融风险管理对策研究	陆岷峰	宝鸡文理学院学报(社会科学版)	2022-12-15	2	378	
<input type="checkbox"/> 5 金融风险管理在互联网金融风险管控中的应用分析	刘羽朋	现代经济信息	2018-10-25	211		
<input type="checkbox"/> 6 科技引领金融风险管理转型——中国金融风险管理发展高级研讨会综述				452		
<input type="checkbox"/> 7 金融风险管理在互联网金融风险管控中的应用分析				242		
<input type="checkbox"/> 8 互联网环境下的金融风险管理——评《金融风险管理》				452		
<input type="checkbox"/> 9 金融风险威胁大 管理优化意义深——探索物流金融风险管理的仓单质押模式	管超; 冯霞; 王志平	物流技术	2013-06-15	6	224	
<input type="checkbox"/> 10 浅谈基于风险价值的金融风险管理研究	王博	现代商业	2013-01-28	9	785	

注意: 在下载资源时切忌不可集中、批量、连续大规模下载。



特别推荐: Cairn法语数据库

Cairn法语数据库简介:

Cairn法语数据库向用户提供广泛的在线法语出版物, 其中包括: Cairn学术期刊、电子书、袖珍参考工具书、杂志。

Cairn法语数据库收录资源:

学术期刊: 收录了400多种来自法国、比利时、瑞士和加拿大的高品质学术期刊, 文章超过20万篇。所有期刊均与纸本刊同步无滞后。学科范围涵盖: 历史、信息、语言文学、哲学、心理学、政治学、教育学、社会学、体育、艺术、经济管理、法律、地理等。

电子书: 目前共收录电子书5,000多种, 共分为两个专集。

袖珍参考工具书: 收录约1,200种袖珍参考工具书。

杂志: 除专业学术期刊外, Cairn还提供8种人文科学领域的杂志, 非常适合学生尤其是本科生使用, 并同样适用于研究社会科学与人类学的教师与研究人员。



2 如何访问及检索数字资源?

访问路径一：人大图书馆主页-电子资源统一访问系统-搜索Cairn数据库

访问路径二：<https://www.cairn.info/>（校园IP范围可以直接访问网址）

中国人民大学图书馆

电子资源平台

资源导航

中文发现

外文发现

标签导航

搜资源库: cairn



语种: 中文 外文

学科: 人文 经济 社会 法政 理工

文献类型: 电子期刊 电子报纸 电子图书 学位论文 多媒体 事实类 数据

资源状态: 常用资源 已购资源 新购资源 试用资源

首字母: A B C D E F G H I J K L M N O P Q R S T U V W X Y Z

1个



中文数据库

外文数据库

1

Cairn法语数据库



2

如何访问及检索数字资源?



Vos mots-clés



CONNEXION



REVUES

OUVRAGES

QUE SAIS-JE ? / REPÈRES

MAGAZINES



MON CAIRN.INFO

602 REVUES

VOIR LA LISTE

ARTS

GÉOGRAPHIE

INTÉRÊT GÉNÉRAL

PSYCHOLOGIE

SCIENCES POLITIQUES

DROIT

HISTOIRE

LETTRES ET LINGUISTIQUE

SANTÉ PUBLIQUE

SOCIOLOGIE ET SOCIÉTÉ

ÉCONOMIE, GESTION

INFO, COMMUNICATION

PHILOSOPHIE

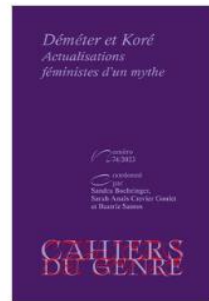
SCIENCES DE L'ÉDUCATION

SPORT ET SOCIÉTÉ

NUMÉROS RÉCEMMENT AJOUTÉS



CAHIERS DE L'ACTIF
Approche systémique
et relation
d'accompagnement
2022/1 N° 548-549



CAHIERS DU GENRE
Déméter et Koré
2023/1 n° 74



**REVUE DE
L'ENTREPRENEURIAT /
REVIEW OF
ENTREPRENEURSHIP**
Varia
2023/2 Vol. 22



ESPRIT
Quelle université
voulons-nous ?
2023/7 juillet-Août



LE CARNET PSY
Le psychodrame
2024/1 N° 262



2

如何访问及检索数字资源?



馆藏目录

中文发现

外文发现

数据库

电子期刊

BALIS资源

资源地图

检索

数据库导航 试用资源 多媒体资源



资源



服务



互动

- ▶ 本校学位论文
- ▶ 电子期刊导航
- ▶ 教参资源
- ▶ 开放获取资源

- ▶ 馆藏目录
- ▶ 学科资源导航
- ▶ 多媒体资源

- ▶ 数据库
- ▶ 特色资源
- ▶ 古籍特藏

- ▶ 馆刊馆讯
- ▶ 图书馆简介

- ▶ 组织结构

>>更多

- 中文发现、外文发现——一站式跨库检索
- 数据库——专业数据库检索
- 电子期刊——外文电子期刊检索
- BALIS资源——获取馆藏数字资源外文献
- 资源地图——呈现学科下重要的学术资源

快捷通道

- ▶ 咨询台
- ▶ 校外访问
- ▶ 研修室预约
- ▶ 座位预约
- ▶ 借阅信息
- ▶ 专题讲座
- ▶ 新生专栏
- ▶ 学位论文提交
- ▶ 人大文库
- ▶ 馆刊馆讯
- ▶ 书刊捐赠
- ▶ 资源荐购



数字资源 检索

3

无法找到想要的数字资源怎么办?



3

无法找到想要的数字资源怎么办？



馆藏目录 中文发现 外文发现 数据库 电子期刊 BALIS资源 资源地图

题名

借阅信息 续借 添加邮箱 借阅历史 馆际互借 随书光盘 微信公众号服务 资源荐购



资源



服务



互动



特别推荐



新闻/公告



新购资源



试用资源



本馆简介

- ▶ 本校学位论文
- ▶ 馆藏目录
- ▶ 数据库导航
- ▶ 电子期刊导航
- ▶ 学科资源导航
- ▶ 特色资源
- ▶ 教参资源
- ▶ 多媒体资源
- ▶ 古籍特藏
- ▶ 开放获取资源

- ▶ 新闻 | 图书馆办公... [06-13]
- ▶ 新闻 | “回顾光荣校... [06-07]
- ▶ 新闻 | 图书馆开展主题... [06-06]
- ▶ 新闻 | 图书馆、档... [05-25]
- ▶ 人图讲座 [02-28]
- ▶ 关于做好个人校园账号... [02-23]
- ▶ 寒假期间到期图书延期...

文献传递系统可以进行文献传递申请。

快捷通道

- ▶ 咨询台
- ▶ 校外访问
- ▶ 研修室预约
- ▶ 座位预约
- ▶ 新生专栏
- ▶ 学位论文提交
- ▶ 人大文库
- ▶ 馆刊馆讯
- ▶ 书刊展
- ▶ 资源荐购



3

无法找到想要的数字资源怎么办？



馆藏目录 中文发现 外文发现 数据库 电子期刊 **BALIS资源** 资源地图

检索

电子期刊导航 其他电子刊 投稿指南 核心期刊目录 文献传递



资源



服务



互动



特别推荐



新闻/公告



新闻

首选BALIS， BALIS是北京地区高校图书馆文献资源保障体系，为读者免费提供北京地区九十多家图书馆及国图、上图、NSTL的馆藏文献资源。

- ▶ PQDT学位论文荐购
- ▶ 电子资源荐购
- ▶ 教学参考书推荐
- ▶ 学位论文提交
- ▶ 意见与建议
- ▶ 书刊捐赠

- ▶ 新闻 | 图书馆办公.. [06-13]
 - ▶ 新闻 | “回顾光荣校.. [06-07]
 - ▶ 新闻 | 图书馆开展主题.. [06-06]
 - ▶ 新闻 | 图书馆、档.. [05-25]
 - ▶ 人图讲座 [02-28]
 - ▶ 关于做好个人校园账号.. [02-23]
 - ▶ 寒假期间到期图书延期.. [12-08]
- >>更多

快捷通道

- ▶ 咨询台
- ▶ 校外访问
- ▶ 研修室预约
- ▶ 座位预约
- ▶ 借阅信息
- ▶ 专题讲座
- ▶ 新生专栏
- ▶ 学位论文提交
- ▶ 人大文库
- ▶ 馆刊馆讯
- ▶ 书刊捐赠
- ▶ 资源荐购



3 无法找到想要的数字资源怎么办?

Balis 北京地区高校图书馆文献资源保障体系 Beijing Academic Library & Information System

全部 图书 期刊 报纸 学位论文 会议论文 NSTL(科技类资源)

中文搜索

外文搜索

全部字段 标题 作者 刊名 关键词 作者单位 ISSN

联合目录

- CALIS高校书刊联合目录
- CALIS外文期刊网
- 高校人文社科外文期刊目次数据库
- 全国期刊联合目录

服务 / SERVICE

常用服务

- 原文传递**
- 科技查新
- 投稿指南
- 期刊导航
- 馆际互借
- 专题服务
- 收录引用
- 数据库导航

特色资源

- 学科主文献
- 非书资料
- 中国社会科学院研究
- 生院图书馆

分中心

- 原文传递中心**
- 馆际互借中心
- 联合咨询中心
- 资源协调中心
- 培训中心

动态新闻 / NEWS

更多 >

- 关于暑假期间BALIS馆际互借进行... 06-18
- 关于开展BALIS馆际互借2021... 06-10
- 2021年度馆际互借中心宣传服务月... 06-10
- 关于恢复BALIS馆际互借服务的通... 06-01
- "2021年春季北京高校图工委暨B... 05-19
- 馆际互借月，北邮阅读行——中... 06-27



3

无法找到想要的数字资源怎么办?



BALIS文献传递服务平台

全部 图书 期刊 报纸 学位论文 会议论文 NSTL(科技类资源)

全部字段 标题 作者 刊名 关键词 作者单位 ISSN



登录与注册



微信公众号



BALIS原文传递管理系统



3 无法找到想要的数字资源怎么办?

点击注册



选择学校



输入一卡通账号及
密码（同微人大）



填写真实信息





数字资源 检索

4

如何获取随书光盘?



4

如何获取随书光盘?

方法一：登录人大图书馆主页——点击馆藏目录——查询图书——图书详细信息页找到随书光盘标识——随书光盘下载。



资源



服务



互动



特别推荐



新闻/公告



新购资源



试用资源



本馆简介

- ▶ PQDT学位论文荐购
- ▶ 电子资源荐购
- ▶ 教学参考书推荐
- ▶ 学位论文提交
- ▶ 意见与建议
- ▶ 书刊捐赠

- ▶ 新闻 | 图书馆办公.. [06-13]
 - ▶ 新闻 | “回顾光荣校.. [06-07]
 - ▶ 新闻 | 图书馆开展主题.. [06-06]
 - ▶ 新闻 | 图书馆、档.. [05-25]
 - ▶ 人图讲座 [02-28]
 - ▶ 关于做好个人校园账号.. [02-23]
 - ▶ 寒假期间到期图书延期.. [12-08]
- >>更多

快捷通道

- ▶ 咨询台
- ▶ 校外访问
- ▶ 研修室预约
- ▶ 座位预约
- ▶ 借阅信息
- ▶ 专题讲座
- ▶ 新生专栏
- ▶ 学位论文提交
- ▶ 人大文库
- ▶ 馆刊馆讯
- ▶ 书刊捐赠
- ▶ 资源荐购



4

如何获取随书光盘?

SirsiDynix e-Library™

中国人民大学图书馆馆藏查询系统

[检索/主页](#) [院系资料查询](#) [经济学分馆](#) [苏研院分馆](#) [法学图书馆](#) [新书推荐](#) [教参借阅台](#) [我的账号](#) [与我们联系](#)

[返回](#) [说明](#) [退出登录](#)

题名

馆别:

[高级查询](#)

最热门馆藏

题名: [盗墓笔记](#) [南派三叔](#)著

著者: [南派三叔](#) 著

主题: [长篇小说](#) [chang pian xiao shuo](#) [中国](#) [当代](#)

[更多馆藏](#)



4

如何获取随书光盘?

SirsiDynix e-Library™

中国人民大学图书馆馆藏查询系统

[检索/主页](#) [院系资料查询](#) [经济学分馆](#) [苏研院分馆](#) [法学图书馆](#) [新书推荐](#) [教参借阅台](#) [我的账号](#) [与我们联系](#)

[返回](#) [说明](#) [限制查询](#) [新的检索](#) [打印或者以电子邮件邮寄保存的记录](#) [退出登录](#)

检索结果

题名 "Abc DELF : 200 exercices" 检索到 2 题名.

1.

选取

Abc DELF : 200 exercices

Parizet, Marie-Louise,
(SY)F H320.41/2:4
Paris : CLE International, [2013]-2015.
2013
4 件馆藏上架 苏研院分馆(流通)

2.

选取

Abc DELF junior scolaire A1 : 200 exercices

Chapiro, Lucile.
(SY)F H32/13:1
Paris : CLE International, 2013.
2013
2 件馆藏上架 苏研院分馆(流通)



4

如何获取随书光盘?

[返回](#) [说明](#) [新的检索](#) [向前](#) [打印或者以电子邮件邮寄保存的记录](#) [退出登录](#)

记录 1 of 2 检索词 题名 "Abc DELF : 200 exercices"

Item Details

- 选取
- [预约](#)
- [现在购买](#)
- [查找该作者其它作品](#)
- [查找本主题의其它作品](#)
- [书架上邻近的馆藏](#)

[馆藏详细信息](#) [书名相关信息](#)

Title Abc DELF : 200 exercices
Author Parizet, Marie-Louise,
出版者 CLE International,
出版日期 [2013]-2015.
附注 4 v. ;
ISBN 9782090381726



随书光盘:
馆藏分布状况 4 件馆藏上架 苏研院分馆(流通) .

馆藏

苏研院分馆

索书号	复本号	馆藏类型	馆藏位置
(SY)F H320.41/2:2	1	西文图书	外文图书区
(SY)F H320.41/2:2:D	1	光盘	苏研院分馆 (非流通)
(SY)F H320.41/2:4	1	西文图书	外文图书区
(SY)F H320.41/2:4:D	1	光盘	苏研院分馆 (非流通)



4

如何获取随书光盘?

Abc DELF :

光盘

云中心查找 | 工具下载



大小: 124.89M
浏览/下载: 6/2



本地下载

Marie-Louise Parizet ...
[et al.]
9782090381740
年份:
查看更多>>

用户反馈

镜像文件目录

主要资源: 音频 视频 文档 图片

DELFB2_CO_P01_activite01.MP3	3.57M	预览	下载
DELFB2_CO_P02_activite02.MP3	1.85M	预览	下载
	2.06M	预览	下载
	1.91M	预览	下载
	1.79M	预览	下载
	1.58M	预览	下载
	1.96M	预览	下载
	2.66M	预览	下载
	2.47M	预览	下载
DELFB2_CO_P10_activite10.MP3	1.85M	预览	下载

新建下载任务

网址:

名称: 0 B

下载到: 剩: 300.43 MB



4 如何获取随书光盘?

方法二：登录人大图书馆主页——点击数据库——点击右上角登录按钮，登录图书馆电子资源统一访问系统，搜索“随书光盘”——登录随书光盘库查询图书，下载光盘内容。

中国人民大学图书馆 电子资源平台

[资源导航](#) | [中文发现](#) | [外文发现](#) | [标签导航](#)

搜资源库:



语种: [中文](#) [外文](#)

学科: [人文](#) [经济](#) [社会](#) [法政](#) [理工](#)

文献类型: [电子期刊](#) [电子报纸](#) [电子图书](#) [学位论文](#) [多媒体](#) [事实类](#) [数据](#)

资源状态: [常用资源](#) [已购资源](#) [新购资源](#) [试用资源](#)

首字母: [A](#) [B](#) [C](#) [D](#) [E](#) [F](#) [G](#) [H](#) [I](#) [J](#) [K](#) [L](#) [M](#) [N](#) [O](#) [P](#) [Q](#) [R](#) [S](#) [T](#) [U](#) [V](#) [W](#) [X](#) [Y](#) [Z](#)

中文数据库

外文数据库

1 [非书资料管理系统 \(随书光盘\)](#)



4

如何获取随书光盘?

博云 非书资料管理系统
P-cloud multimedia data management system

[中文]题名 金融学概论



输入需要查找的书名。

访问数量: 3870246

分类导航

- | | | | | |
|-------------|-------------|-------------|-------------|-------------|
| 工业技术 [5715] | 农业科学 [4] | 交通运输 [1] | 航空、航天 [1] | 环境科学、安[18] |
| 综合性图书 [17] | 马克思主义、[10] | 哲学、宗教 [51] | 社会科学总论[212] | 政治、法律 [183] |
| 军事 [18] | 经济 [823] | 文化、科学、[207] | 语言、文字 [563] | 文学 [114] |
| 艺术 [250] | 历史、地理 [146] | 自然科学总论[10] | 数理科学和化[168] | 天文学、地球[50] |
| 生物科学 [23] | 医药、卫生 [26] | | | |

点击排行榜

- 2002北大最佳
 - 朗文当代高级英语
 - 古典音乐
 - 法国《电影手册》
 - 中国金融年鉴
 - 中国统计年鉴
 - 中国国家地理
 - 看上去很美
 - SPSS for
 - 中国财政年鉴
- more>>

最新收录

- 光学
 - Box /
 - 财务管理
 - 日本人がよく使う
 - 中上級学習者のた
 - 粤语(香港话)教
 - Wang Ren
 - 気持ちが伝わる日
 - ロールプレイで学
 - 人を動かす!実戦
- more>>



4

如何获取随书光盘?

[设为首页](#) | [加入收藏夹](#) | [联系我们](#) | [使用说明](#) | [管理](#)



博云 非书资料管理系统

P-cloud multimedia data management system

检索方式: [中文]题名 输入内容: 金融学概论 选择分类: 所有记录 检索 [组合检索](#)

[首页](#) [总览](#) [分类浏览](#) [视频点播](#) [用户留言](#) [工具下载](#) [注销](#)

访问数: 3870246

序号	书名	作者	出版社
1	 金融学概论	主编宋玮	中国人民大学出版社

按时间排序 总共1页 当前第1页 第一页 上一页 下一页 最后一页 跳转到 页 [确定](#)



4

如何获取随书光盘?

金融学概论

云中心查找 | 工具下载

光盘



大小: 3.63M
浏览/下载: 25/30



本地下载

映像文件目录

主要资源: 音频

- SHELEXEC.EXE
- Thumbs.db
- autorun.inf
- home.swf
- index.htm
- index.html

新建下载任务

网址:

名称: 压缩文件 3.63 MB

下载到: 剩: 34.03 GB



4

如何获取随书光盘?

此电脑 > DVD 驱动器 (F:) 我的光盘 > fram

搜索"fram"

名称	修改日期	类型	大小
练答1	2007/6/12 16:10	360 se HTML Do...	15 KB
练答2	2007/6/12 16:11	360 se HTML Do...	11 KB
练答3	2007/6/8 10:39	360 se HTML Do...	13 KB
练答4	2007/6/12 16:12	360 se HTML Do...	12 KB
练答5	2007/6/12 16:25	360 se HTML Do...	12 KB
练答6	2007/6/8 10:40	360 se HTML Do...	10 KB
练答7	2007/6/8 10:40	360 se HTML Do...	10 KB
练答8	2007/6/8 10:40	360 se HTML Do...	9 KB
练答9	2007/6/8 10:40	360 se HTML Do...	10 KB
练答10	2007/6/12 16:25	360 se HTML Do...	15 KB
练答11	2007/6/8 10:39	360 se HTML Do...	16 KB
练答12	2007/6/12 16:26	360 se HTML Do...	11 KB
练题1	2007/6/13 11:03	360 se HTML Do...	18 KB
练题2	2007/6/13 11:04	360 se HTML Do...	17 KB
练题3	2007/6/13 11:04	360 se HTML Do...	20 KB
练题4	2007/6/13 11:05	360 se HTML Do...	18 KB
练题5	2007/6/13 11:05	360 se HTML Do...	14 KB
练题6	2007/6/13 11:05	360 se HTML Do...	14 KB
练题7	2007/6/13 11:05	360 se HTML Do...	18 KB
练题8	2007/6/13 11:06	360 se HTML Do...	17 KB
练题9	2007/6/13 11:12	360 se HTML Do...	20 KB
练题10	2007/6/13 11:04	360 se HTML Do...	20 KB

下载后即可直接利用。
PS: 若没有找到光盘信息, 请直接至图书馆咨询台请老师协助查找馆藏实体光盘。馆藏实体光盘可以在馆内拷贝, 不可以携出馆外。



PART 03

问题回顾



- **问题1：图书馆藏有哪些数字资源？**
→400余个数据库、人大自建的特色资源库。
- **问题2：访问图书馆数字资源的路径是？**
→图书馆主页-数据库-电子资源统一访问系统。
- **问题3：访问数字资源的账户及密码是？**
→访问数字资源的账户为学号，密码同微人大密码。
- **问题4：无法找到想要的数字资源怎么获取？**
→图书馆主页下方注册BALIS、CALIS、CASHL文献传递系统，申请文献传递。
- **问题5：随书光盘有哪些获取途径？**
→馆藏目录、随书光盘数据库、图书馆咨询台。



PART 04

图书馆服务



图书馆服务

1

预约借书及电子书获取服务

2

资源利用培训服务

3

学科服务

4

自助服务

5

新媒体服务&读者活动

6

功能性空间服务



1

预约借书服务

读者发送借书申请，由图书馆员帮助读者找书，并且借阅至读者账户中，读者在指定时间来馆取书即可，全程不需要读者进行馆内找书及借阅操作。

- (1) 申请方式：读者发送预约借书申请至图书馆公共邮箱：tsgsuzhou@ruc.edu.cn
- (2) 申请要求：读者所预约的图书需为可流通状态。发送预约借书申请需要包含如下内容：
 - ①个人信息：姓名、学号、联系电话、邮箱。
 - ②图书信息：图书题名、索书号、语种。
- (3) 取书时间：预约借书申请提交后第二天可取，读者需在预约后的三天内到馆取书（节假日顺延）。逾期未取书，预约失效。
- (4) 取书地点：图书馆一楼咨询台。
- (5) 注意事项：请携带本人校园卡或学生证取书。



1

电子书获取服务

为节省读者查找电子图书的时间，由图书馆员利用人大图书馆海量电子书数据库及相关文献传递系统，帮助读者查找并传递想要获取的电子书资源。



(1) **申请方式：**发送申请电子图书信息（题名、著者、出版者、出版年、ISBN）至图书馆公邮：tsgsuzhou@ruc.edu.cn。

邮件主题请以“电子书获取+姓名+学号/职工号+联系电话+邮箱”命名。

(2) **传递方式：**图书馆将于收到邮件3日内通过公邮反馈查询信息至读者发件邮箱。



2

资源利用培训服务

➤ **新生研讨培训：**面向中法学院、国际学院、丝路学院新生介绍图书馆概况、纸本图书的查询获取、电子资源的检索利用、读者服务等内容，帮助新生读者全面了解图书馆资源与服务。面向中法学院各新生研讨课小班，开展资源获取及服务利用相关培训，帮助不同专业新生读者深入了解本专业资源类型、馆藏情况、资源检索及获取方法。

➤ **信息素养教育培训：**为了使读者更好地了解、利用图书馆，提升信息素养，克服现场培训时间及空间的限制，图书馆推出系列专题培训微课及各类信息检索微视频。

培训微课观看路径：

(1) 中法学院网站——图书资源——读者服务——教学培训服务；

(2) 人大苏州校区图书馆微信公众号，信息素养培训栏目推送培训课件。

➤ **定制培训：**图书馆为最大限度满足读者需求，接收定制培训申请，根据读者个性化需求安排相关培训，培训主题、时间、地点可由读者选定。

联系人：郭老师；联系邮箱：cathyguo127@163.com或tsgsuzhou@ruc.edu.cn。



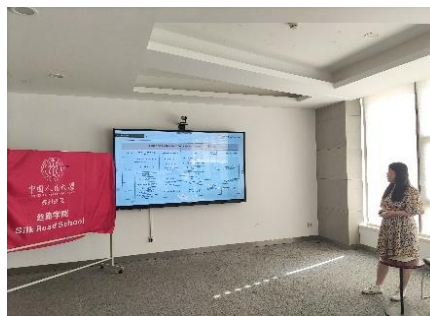


2

资源利用培训服务

- 图书馆数字资源及服务导览
- 常用信息检索技术介绍
- 知网、万方、维普期刊库检索与利用
- Cairn法语数据库使用培训
- EBSCO、Elsevier、JSTOR检索与利用

- 中外文知识发现平台及读秀知识库介绍
- 文献管理软件Note Express应用入门
- 文献管理软件End Note应用入门
- Word 文档排版与实用技巧
- PPT制作与实用技巧





3

学科服务

➤ 学科服务内容

(1) 沟通联络：主动与重点用户建立联系，了解对口院系文献资源需求并努力满足。

(2) 用户培训：面向院系师生提供针对性的信息素养培训服务，包含嵌入课程的信息素养教学培训。

(3) 科研服务：关注对口院系师生的科研发展动态，调研师生科研需求，为科研过程中的文献搜集等提供支撑服务。

(4) 学科资源建设：征集与反馈学科资源需求，整理与揭示对口学科馆藏资源及网络资源。

(5) 宣传推广：向对口院系师生宣传学科资源及服务，及时将最新的资源与服务信息推送给需要的师生。

(6) 解答咨询：解答对口院系师生的各类咨询。





3

学科服务

➤ 学科馆员联系方式

学科馆员联系方式			
院系	专业	学科馆员	联系方式
国际学院	汉语国际教育 金融风险管理	郭老师	cathyguo127@163.com
中法学院	金融学 数学与应用数学 法语	秦老师	18810513522@163.com
中法学院	国民经济管理 传播学 人力资源管理	姜老师	jiangyingyi1102@163.com
中法学院	法语教师 法方教师	陶老师	taodaniu629@163.com
丝路学院 中法学院 国际学院	当代中国研究项目 公共课程 英语教师	王老师	shirley05119@163.com



4

自助服务

➤ 自助图书借还服务

图书馆提供自助图书借还服务，支持刷校园卡和扫电子校园码借书。借书权限在新生入学后由图书馆统一开通。二楼自助借还书机还有续借及账户查询功能。

一楼自助借还书机



二楼自助借还书机



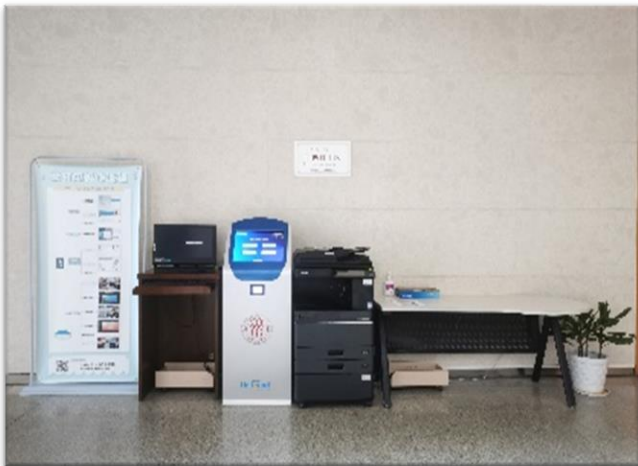


4

自助服务

➤ 自助文印服务

图书馆一楼大厅设有自助打印区，提供打印、复印、扫描服务。支持使用电子校园码支付。使用自助文印服务的账号及密码均为本人学号/职工号。





4

自助服务

(1) 自助打印：读者使用打印机打印时，先在电脑端/手机端提交打印任务，然后于大厅打印机扫码处扫电子校园码进行打印。打印任务完成后，取走打印文档，系统自动删除已完成的打印任务，未打印的任务三天后系统自动删除。

打印方式：

① **打印区打印。**在图书馆一楼大厅或馆内电脑上提交打印文件，至大厅打印机进行打印操作。

② **云打印。**在连接校区WiFi的个人电脑或手机上提交打印文件。电脑/手机地址栏输入172.16.1.9:9130，进入联创打印管理系统，选择云打印——输入账号密码（都为学号）——选择文件——确定打印。





4

自助服务

(2) 自助复印：读者使用打印机复印时，先将复印文件放置于大厅打印机复印处，然后于打印机扫码处扫电子校园码进行复印，复印完成后需要再次扫码进行复印结算。

(3) 自助扫描：读者使用打印机扫描时，先将扫描文件放置于大厅打印机扫描处，然后于打印机扫码处扫电子校园码进行扫描。扫描文档可以凭用户名和密码登录对应的联创打印管理系统下载。

(4) 文印收费：

种类	复印	打印	扫描
A3	0.4元/面	0.4元/面	0.1元/MB
A4	0.2元/面	0.2元/面	



4

自助服务

➤ 自助超期缴费

(1) **缴费地点：**图书馆一楼阅览室内自助缴费机。

(2) **缴费方式：**使用电子校园码在阅览室自助缴费机扫码缴费。初次扫码后界面将罗列逾期的图书及逾期金额，确认信息无误后再次使用电子校园码在扫码区进行扫码（电子校园码中要有足够金额）。本次扫码后，电子校园码中被扣除逾期金额，当前逾期罚款清缴完成。

(3) **特别提醒：**为避免过期图书继续产生欠款，请在缴纳罚款前，将逾期图书先做归还。





5

新媒体服务&读者活动

► 新媒体服务

苏州校区图书馆自2017年开通人大苏州校区图书馆微信公众号。读者可以通过微信公众号获取校区图书馆最新通知、到馆新书信息、馆藏书目推荐、电子资源使用介绍、信息检索知识、培训课程、读者活动等信息。也可以通过微信公众号申请馆际互借、提交书刊荐购信息等。

读者还可以关注中国人民大学图书馆微信公众号，由个人操作绑定微人大账号，登录个人借阅账号，可查看个人借阅信息、操作续借。在资源/发现栏目，还可以阅读海量电子图书。

人大苏州校区图书馆微信公众号



中国人民大学图书馆微信公众号





5

新媒体服务&读者活动

各类信息检索知识

为什么进行文献调研

- 01 文献调研是选稿依据
- 02 文献调研是撰写开题报告的要求
- 03 文献调研是提出创新点的依据
- 04 文献调研可拓展领域知识

Suzhou Campus Library

Retrieval and Utilization of Foreign Language Databases

- EBSCO
- Elsevier
- JSTOR

数据可视化入门工具

Baidu图说

各类线上书展

思想引领时代 知识服务用户

2022春浙版传媒“云馆配”图书展示会

展会入口

活动招募&报道



电子书阅读

QQ阅读

海量原著 想读就读

【读者服务月】馆藏电子图书推介 | QQ阅读书目精选·第一期

你荐书我买单





5

新媒体服务&读者活动

➤ 读者活动

苏州校区图书馆会定期举办各类读者活动，包括秋季学期资源宣传月系列活动、春季学期读者服务月系列活动。其中，阅读马拉松、图书馆里的圆桌派、有声阅读、影像阅读等活动已成为极具图书馆特色、注重深阅读及文化元素的品牌活动，既贴近读者需求，又丰富了校园文化生活。





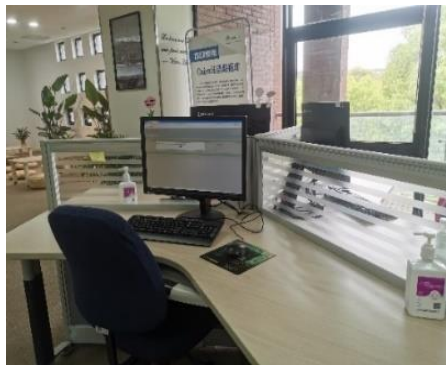
6

功能性空间服务

➤ 电子查询检索区

为方便读者利用电子资源，图书馆一楼阅览室、二楼法文阅览室都设有电子查询检索区，共提供检索机十余台，均已安装各类插件及阅读器，直接登录人大图书馆主页，点击数据库，登录电子资源统一访问系统，便可以访问及利用图书馆电子资源。为了更好地服务金融专业同学，检索区电脑均已安装金融大数据实验室客户端HeidiSQL，并且带有Wind标签的电脑装有Wind金融终端，读者点击桌面HeidiSQL或Wind终端图标，便可以直接访问使用。

提醒：图书馆安装的HeidiSQL客户端仅限于数据库访问，没有编辑数据库的权限，不能新建、删除、修改数据。





6

功能性空间服务

➤ 图书展台

图书馆一楼阅览室设有图书展台，展示馆藏各类专题图书及最新到馆上架的中、英、法文图书，如金融类书展、法文原版书展、数学类书展、人力资源类书展、汉教类书展、名师著作展等，方便读者直观获取馆藏图书信息。展台旁配有休闲阅览专座，读者可以在馆轻松阅览，也可以办理借阅。

图书馆二楼法文阅览室设有经典书系墙，会定期展出馆藏法文经典书系，如七星文库展、法国诺贝尔文学奖获奖作品展等，旁边也配有休闲阅览区，提供惬意的阅览环境。





6

功能性空间服务

► 阅览座席区

(1) 电源：图书馆一楼阅览室阅览桌角贴有提示标的下方、二楼阅览室阅览桌下方都安装有多功能插座，尽可能满足读者的使用需求。

提醒：为了用电安全，线路已经固定，请勿移动阅览桌。

(2) 无线网络：图书馆覆盖苏州校区无线局域网。WiFi名称：ruc.sc
账户：学号；初始密码：Ruc123456
提醒：首次登录时需按提示设置个人密码。每次登录使用时长为4小时，重新登录后可再次使用。





PART 04

问题回顾



➤ **问题1：**在图书馆可以利用哪些服务？

→ 预约借书、电子书获取、参加或定制培训、荐购或查找学科资源、各类自助服务、公众号资源及信息获取、参加读者活动，功能性空间使用。

➤ **问题2：**资源检索及获取存在困惑时，如何定制图书馆相关信息检索培训？

→ 发邮件至 cathyguo127@163.com 或 tsgsuzhou@ruc.edu.cn。

➤ **问题3：**如何参加图书馆读者活动？

→ 关注人大苏州校区图书馆微信公众号，获得最新活动信息。

➤ **问题4：**使用图书馆各类自助服务时出现故障如何处理？

→ 请至图书馆咨询台寻求老师的帮助。



PART 05

入馆注意事项



● 入馆注意事项

请自觉纠正以下错误行为：

进出馆不
刷卡/扫码

进出图书馆均需要在对应入口、出口门禁处刷卡/扫码，一人一卡/码，勿携带他人进馆。

使用他人
校园卡/码

校园卡/码仅限本人使用。使用他人校园卡/码进出图书馆或借阅图书，一经发现，将暂停入馆权限。

携带食品
饮料

严禁将食物及饮料带入图书馆，馆内严禁吸烟，违者将加重处罚。

打手机大
声交谈

入馆前请将手机静音，不可以大声交谈，良好的阅读环境需要大家共同努力。



● 入馆注意事项

请自觉避免以下行为：

占座

请不要用书包等物品长时间占座。离开座位**30分钟**者视为自动放弃，其他读者有权使用。闭馆时请带走所有个人物品。

随处乱放
图书

在开架区阅览时，每次取书不得超过两册；阅毕将书放在原架区外侧的小推车上，不要随便丢弃。

破坏私藏
偷窃书刊

不得圈画、污损、撕拆、偷窃书刊，违者按《中国人民大学苏州校区图书馆文献资料损坏、遗失赔偿管理办法》处理。

私接电源

图书馆已在阅览桌下增设电源插座，请不要私接插线板等电器，充电器等用毕及时拔下，勿遗留。



入馆注意事项

3-2 质量为 m 的物体,从距地球中心距离为 R 处自由下落,且 R 比地球半径 R_0 大得多,若不计空气阻力,则其落到地球表面时的速度为: (A) $\sqrt{2g(R-R_0)}$; (B) $\sqrt{2gR_0(\frac{1}{R}-\frac{1}{R_0})}$; (C) $\sqrt{2gR_0(\frac{1}{R_0}-\frac{1}{R})}$; (D) $\sqrt{2gR_0\frac{1}{R}}$. (式中 g 是重力加速度.) (C)

3-3 一质量为 m 的人,站在以速度 v 前进的小船上,船的质量为 m' . 突然发现船的前方有人落水,此人即以相对船为 u 的速度,从船的前方跳入水中救人. 此人跳离船后,船的速度为: (A) $\frac{(m+m')v-mu}{m+m'}$; (B) $\frac{mu}{m+m'}$; (C) $\frac{(m+m')v+mu}{m+m'}$; (D) $\frac{(m+m')v-mu}{m+m'}$. (D)

3-4 质量为 0.02 kg 的子弹,以 $200 \text{ m}\cdot\text{s}^{-1}$ 的速率,打入一固定的墙壁内. 设子弹所受阻力与其进入墙壁的深度 x 的关系如图 3-8 所示,则该子弹能进入墙壁的深度为 0.02 m .

图 3-8

图 3-9

3-5 一弹簧原长 0.1 m , 劲度系数 $k = 50 \text{ N}\cdot\text{m}^{-1}$, 其一端固定在半径为 0.1 m 的半圆环的端点 A, 另一端与一套在半圆环上的小环相连. 在把小环由图 3-9 中的点 B 移到点 C 的过程中, 弹簧的拉力对小环所作的功为 4.0 J .

3-6 有一质量为 m 的小球, 系在一细绳的下端, 作如图 3-10 所示的圆周运动. 圆周的半

有什么道德内涵, 而是现代主体权利的一种特殊形式, 也就是人权. 人权究其本质而言是一种超越民族国家法律秩序的有效性意义. 历史上, 的宪法文本立足于“天生”的权利, 通常都是一种“重”的形式; 正如我们今天所说的, 两者无疑都对实证主义的学说保持警惕, 并认为人权并不是由各自的立法者说了算. (56)

但是, 这种修辞上的保留并不能使基本权利摆脱一切实证法上的命运; 基本权利也是可以改变的, 甚至也可以失效, 比如在政权更迭的时候. 作为民主法律秩序的组成部分, 基本权利同其他法律一样, 具有两个方面的有效性: 它不但具有实际有效性, 也就是说, 不但可以借助于国家的制裁力量而得以贯彻; 而且要求具有正当性, 也就是说, 应当能够提供一种合理的论证. 从论证的角度来看, 基本权利事实上是十分重要的.

作为宪法规范, 基本权利一直都有一种优势, 具体表现为: 它们对于法律秩序自身具有构成意义, 因而也就为规范的立法活动确定了一定的框架. 但是, 在一切宪法规范当中, 基本权利具有十分突出的. 一方面, 自由的基本权利和社会的基本权利具

投资报酬率(B) = $\frac{10000}{10000} = 10\%$

投资报酬率(C) = $\frac{(2000 + 2000 + 1500 + 1500)/4}{20000} = 8.75\%$

方案 A 的回收期虽然最短, 但它的投资报酬率最低. 方案 B 与方案 C 回收期相同, 因此无法用回收期法来判断它们的优劣. 但是方案 B 的投资报酬率高于方案 C, 因此在三个方案中, 按照投资报酬率法来判断, 应是方案 B 方案 C 次之, 方案 A 最差.

投资报酬率法与回收期法相比, 虽然考虑了回收期后的收益, 但它仍忽略了“货币的时间价值”. 这种方法的主要优点在于计算简便, 并且使用的是会计学上的收益和成本的概念, 容易被接受和掌握.

二、动态投资指标

与静态投资决策指标不同, 动态投资决策指标是在充分考虑“货币的时间价值”的基础上, 对方案的优劣取舍进行判断. 动态投资决策指标主要有:

1. 净现值法
2. 内部收益率法

从理想国到思想国

——关于卡尔·波普尔的读书笔记

柏拉图的《理想国》和马克思的《共产党宣言》有何区别呢?
可能逻辑的最后者是理性与批判。

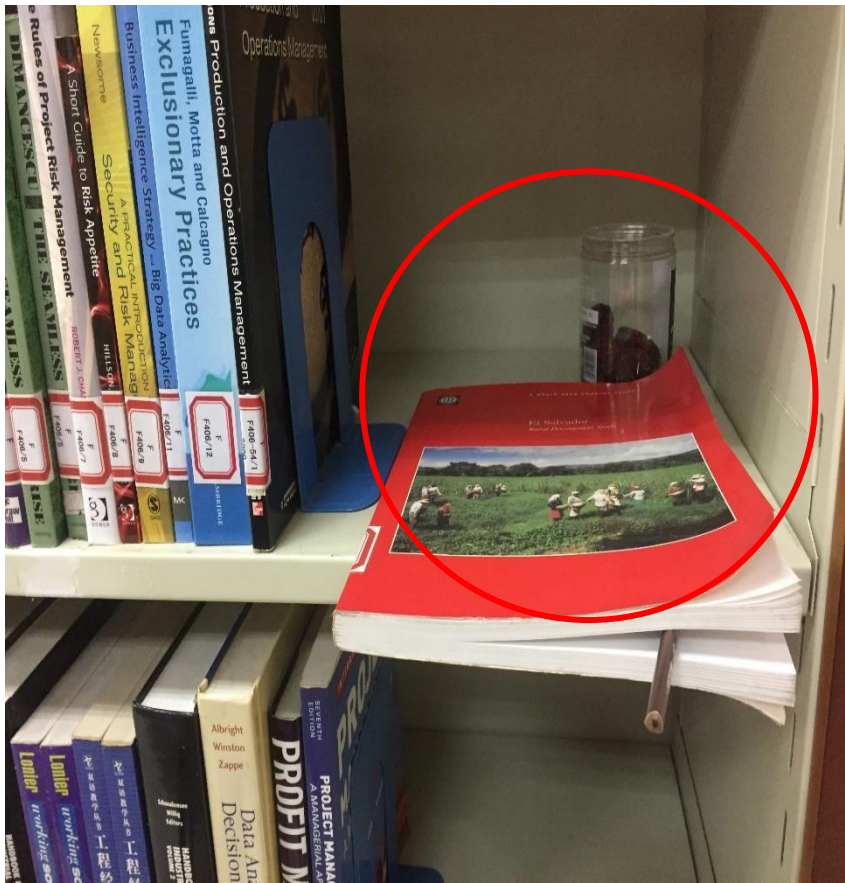
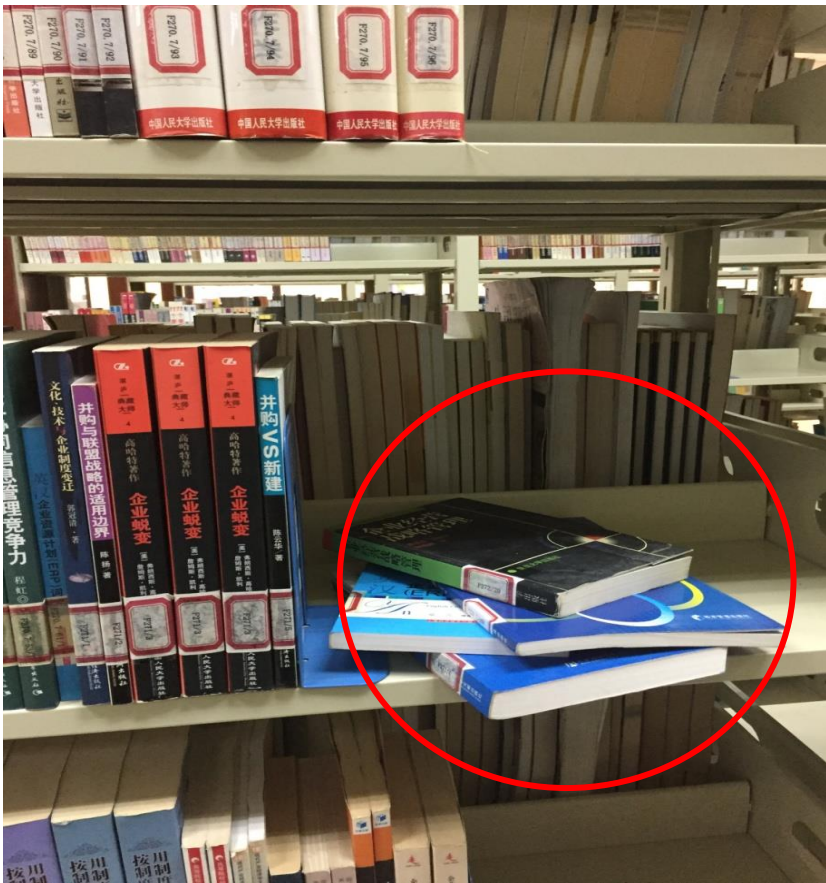
□本刊记者 熊培云

“理想国”取自柏拉图的名著《Res publica》(原意为《共和国》) 中译本书名。“思想国”, 则语出维克多·雨果的小说《九三年》。《九三年》叙述的故事发生在 1793 年法国大革命时期. 以保王党朗特纳克

是反哲学及义的这一

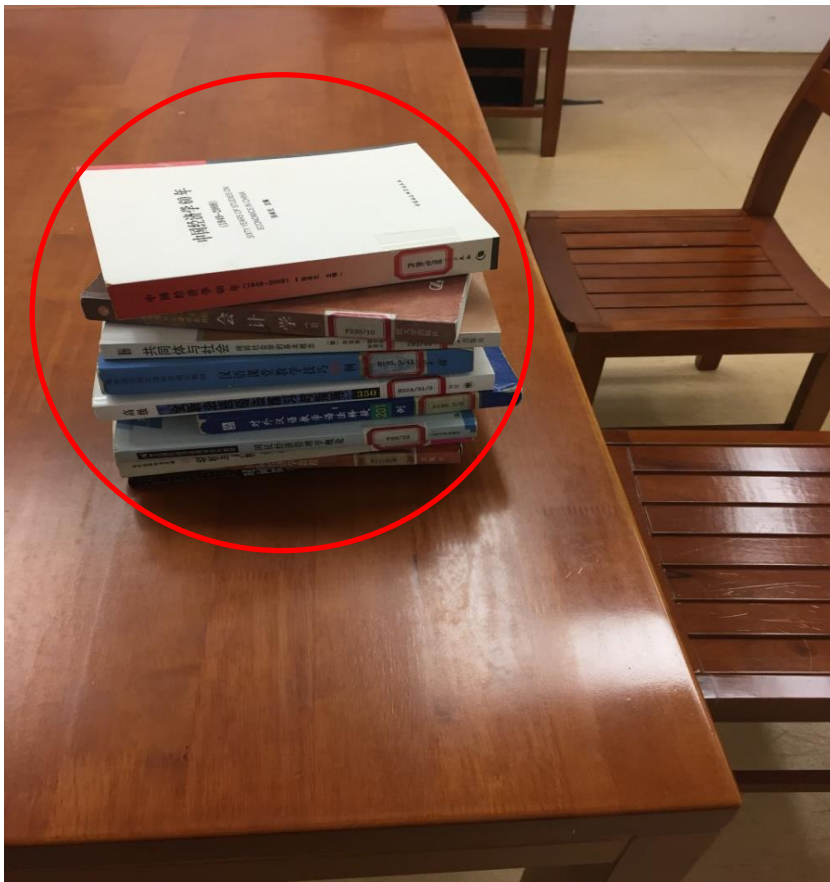


入馆注意事项



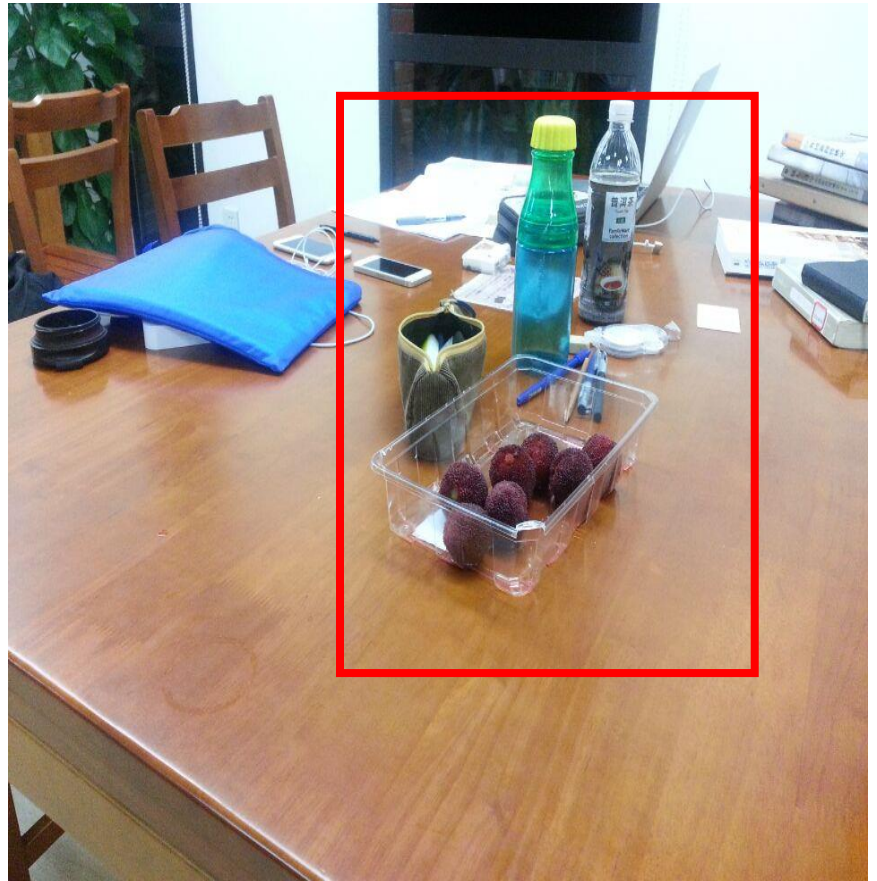
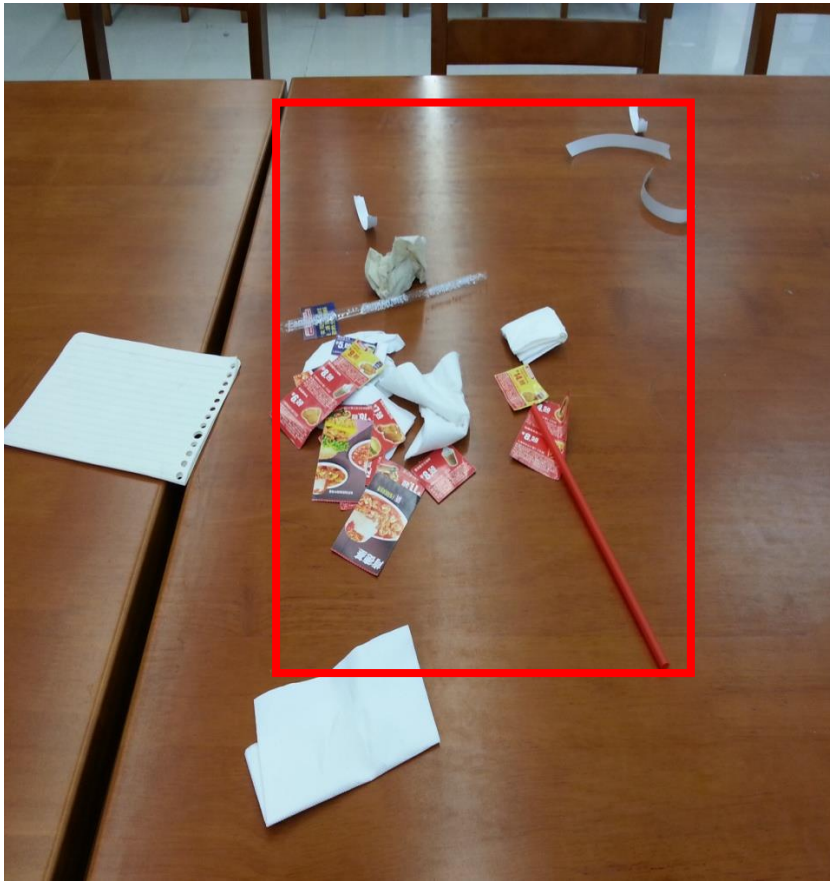


● 入馆注意事项





● 入馆注意事项





图书馆的美好环境需要“我们”共同守护！

真诚欢迎同学们在大学期间多用图书馆，图书馆定会竭尽全力营造静谧舒适的阅读环境，做好文献资源保障服务。如果在使用本馆过程中有各种意见、建议，欢迎致电或发邮件给我们：



(0512) 62605226



tsgsuzhou@ruc.edu.cn





图书馆读者服务工作联系方式

图书馆读者服务工作	联系人	电话	地址	E-mail
图书馆工作负责人	徐老师	62605226	图书馆201室	tsgsuzhou@ruc.edu.cn
参考咨询与培训服务	郭老师	18896795950	图书馆102室	cathyguo127@163.com
用户管理与技术服务	宗老师	18896781280	图书馆102室	875056214@qq.com
宣传推广与综合服务	姜老师	18811396289	图书馆102室	jiangyingyi1102@163.com

本次培训PPT将会上载于：

一、中法学院网站-图书资源-特别推荐-新生专栏

二、人大苏州校区图书馆微信公众号

<http://ifc.ruc.edu.cn/tszy/hd/xszl/index.htm>



The screenshot shows the library website interface. At the top, there are logos for FULLEAF, SHANGHAI, and KEDGE, along with language selection buttons for English and French. The main content area is titled '图书馆概况' (Library Overview) and includes a '当前位置' (Current Location) breadcrumb. The text describes the library's opening in 2009, its 1500 square meters of space, and its collection of 150,000 books. It also lists various services like book borrowing, reference, and printing. A sidebar on the left contains navigation links such as '图书馆简介', '开放时间', '入馆须知', '馆藏资源', and '读者服务'.





中國人民大學 苏州校区图书馆
RENMIN UNIVERSITY OF CHINA SUZHOU CAMPUS LIBRARIES

欢迎利用图书馆资源与服务。
谢谢！

